



ATATÜRK ÜNİVERSİTESİ

STRATEJİK PLAN

2014-2018

www.atauni.edu.tr



Adres:
Atatürk Üniversitesi Rektörlüğü
25240 Erzurum

Tel : 0 (442) 231 10 30
Faks : 0 (442) 236 10 14
E-Posta: atauni@atauni.edu.tr

Atatürk Üniversitesi Strateji Geliştirme Daire Başkanlığı
Tel : 0 (442) 231 16 06
Faks : 0 (442) 236 10 32



*“Cumhuriyetimize vereceğimiz
en büyük armağan,
gençlerimizin eğitilmesi
olacaktır.”*

Mustafa Kemal Atatürk

Atatürk Üniversitesi 2014-2018 Stratejik Planı üzerindeki işleme, çoğaltma ve yayın hakları Atatürk Üniversitesi'ne aittir. Bu Stratejik Planın hiçbir bölümü Atatürk Üniversitesi'nin yazılı izni olmadan kısmen, özet halinde veya tamamen, aynen veya üzerinde değişiklik yapılarak çoğaltılamaz, nüshaları dağıtılamaz ve yayınlanamaz.



SUNUŞ

Atatürk Üniversitesi; bilimsel, kültürel ve düşünsel zenginliğini yarım asrı aşan eğitim deneyimi ile kurumsallaştırarak bölge ve ülke kalkınmasına önemli ölçüde katkı sağlamış; üniversitelerin üstlenmesi gereken sorumluluğun somut bir örneği olmuştur. Özülküsü ile olabileceklerin sınırlarını zorlayan Üniversitemiz hedeflerini dünya standartları doğrultusunda belirlemiş ve bunları gerçekleştirecek stratejileri oluşturmuştur.

Dünyada ve ülkemizde meydana gelen değişimleri yakından izleyen üniversitemiz, seçkin akademik ve idari personeli, mezun ettiği üstün nitelikli öğrencisi ile bölgemizde, ülkemizde ve dünyada aydınlık geleceğin şekillenmesinde çok önemli bir işlev görmektedir.

Üniversitemiz, değişen şartlara ve üniversiteler arası artan rekabet ortamına uyum sağlamak, kaynakları verimli kullanabilmek, gelişimini hızlandırmak, kurum içi ve kurum dışı paydaşlarla etkili iletişim kurabilmek amacıyla 2014–2018 dönemi stratejik planını hazırlamıştır. Bu Stratejik Planda, üniversitemizin hedefi; kaynakların elde edilmesi ve kullanılmasında hesap verebilirlik, şeffaflık, eğitim ve öğretim faaliyetlerinde ise öğrenci odaklı, sürdürülebilir politika ve yöntemler geliştirip uygulamaktır.

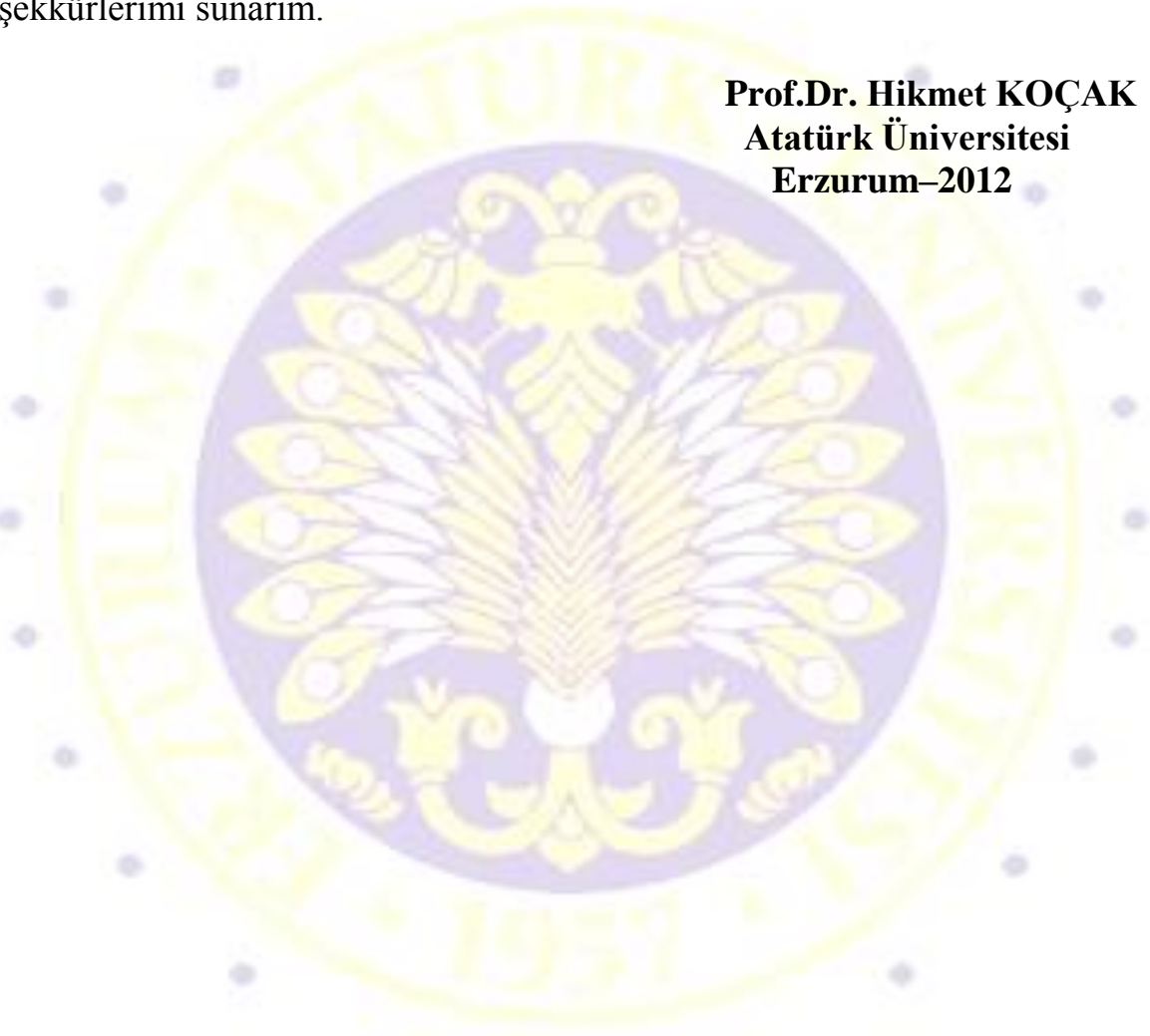
Stratejik Plan, Atatürk Üniversitesi'nin özgörev (misyon) ve özülküsü (vizyon) ışığında temel ilke ve politikalarını, hedef ve önceliklerini, orta ve uzun vadeli amaçlarını, performans göstergelerini, hedeflere ulaşmak için izlenecek yöntemler ile kaynak dağılımlarını içermektedir.



Büyük Atatürk'ün “Yolda yürüyen bir yolcunun, yalnız ufku görmesi kâfi değildir, ufkun ötesini de görmesi ve bilmesi lazımdır” ilkesi doğrultusunda “Dünya Üniversitesi olma yolunda ilerlemek” özülküsüyle 2014–2018 döneminde uygulanmak üzere hazırlanan stratejik planımızın tüm paydaşlar tarafından özümsemesini ümit ediyoruz.

Üniversitemizin stratejik planının hazırlanmasında katkı sağlayan ve başarıyla uygulanmasında da destek olacaklarını düşündüğümüz tüm akademik ve idari personelimize, öğrencilerimize ve Atatürk Üniversitesi paydaşlarına teşekkürlerimi sunarım.

Prof.Dr. Hikmet KOÇAK
Atatürk Üniversitesi
Erzurum–2012



**İÇİNDEKİLER**

SUNUŞ	4
1.HAZIRLIK ÇALIŞMALARI	7
1.1. Atatürk Üniversitesi Stratejik Planlama Yaklaşımı	7
1.2. Stratejik Plan Süreci, Katılımcılar ve Dokümantasyon.....	9
2.DURUM ANALİZİ	10
2.1.Tarihi Gelişim	10
2.2.Yasal Yükümlülükler ve Mevzuat Analizi	11
2.3.Faaliyet Alanları ile Ürün ve Hizmetlerin Belirlenmesi	13
2.4.Paydaş Analizi	14
2.4.1. İç Paydaş Analizi	14
2.4.2. Müşteri Analizi	16
2.4.3. Dış Paydaş Analizi	17
2.5.Kuruluş İçi Analiz ve Çevre Analizi	19
2.5.1.Örgütlenme	19
2.5.2.Fiziki Durum Analizi	22
2.5.3.İnsan Kaynakları Analizi	30
2.5.4.Eğitim Öğretim Analizi	32
2.5.5.Araştırma ve Yayın Analizi	33
2.5.6.Hizmet Analizi	35
2.5.7.Kurum Kültürü	37
2.5.8.Teknoloji	40
2.5.9.Mali Kaynaklar Analizi	42
2.6.Güçlü ve Zayıf Yönler, Fırsatlar Tehditler (GZTF) Analizi	43
3.GELECEĞE BAKIŞ	67
3.1.Misyon Bildirimi (Öz Görev)	67
3.2.Vizyon Bildirimi (Öz Ülkü)	67
3.3.Temel Değerler	68
3.4.Stratejik Amaç ve Hedefler	70
4.MALİYETLENDİRME	75
5.KAYNAK İHTİYACI	76
6.İZLEME VE DEĞERLENDİRME	77



1. HAZIRLIK ÇALIŞMALARI

1.1. ATATÜRK ÜNİVERSİTESİ STRATEJİK PLANLAMA YAKLAŞIMI

Dünyada 20.yüzyılın son çeyreğinde meydana gelen hızlı gelişmeler, Türk kamu yönetiminde de kapsamlı bir yeniden yapılanma ihtiyacını ortaya çıkarmış, toplumun taleplerine karşı daha duyarlı, katılımcılığa önem veren, hedef ve önceliklerini netleştirmiş, hesap veren, şeffaf ve etkin bir kamu yapılanmasının gereği olarak “stratejik yönetim” yaklaşımı benimsenmiştir.

Bu kapsamda, 24 Aralık 2003 tarihli ve 25326 sayılı Resmi Gazete’de yayımlanan 5018 sayılı Kamu Mali Yönetimi ve Kontrol Kanunu’nun 9’uncu maddesi gereğince kamu idarelerinin; ilgili mevzuat ve benimsedikleri temel ilkeler çerçevesinde geleceğe ilişkin özgörev ve özülkülerini oluşturarak Ülkemizin kalkınma planı ve orta vadeli program faaliyet alanı ile ilgili diğer ulusal, bölgesel ve sektörel plan ve programlara uygun olarak orta ve uzun vadeli amaçlarını, temel ilke ve politikalarını, hedef ve önceliklerini, performans ölçütlerini, bunlara ulaşmak için izlenecek yöntemler ile kaynak dağılımını içeren stratejik planlarını hazırlama zorunluluğu ortaya çıkmıştır.

5018 sayılı Kamu Mali Yönetimi ve Kontrol Kanunu’nun 9’uncu maddesi gereğince hazırlanan Kamu İdarelerinde Stratejik Planlamaya İlişkin Usul ve Esaslar Hakkında Yönetmeliğin 26 Mayıs 2006 tarih ve 26179 sayılı Resmî Gazete’de yayımlanıp yürürlüğe girmesiyle bu süreç resmi olarak başlamıştır.

Üniversitemizin 2009-2013 dönemini kapsayan birinci beş yıllık stratejik planı 2008 yılında hazırlanarak uygulamaya konulmuştur. 2014-2018 dönemini kapsayan ikinci beş yıllık stratejik plan çalışmaları ise Üniversitemiz Senatosunun 10.08.2012 tarihli ve 5 no’lu oturumunda alınan 2012/96 sayılı kararı ile Üniversitemiz Stratejik Planlama Kurulu (ÜSPK) oluşturulmasıyla başlamıştır.

Stratejik planlama sürecinin yönetilmesinde DPT Müsteşarlığı tarafından hazırlanan “Kamu Kuruluşları İçin Stratejik Planlama Kılavuzu”nda belirlenen yaklaşımlar esas alınmıştır.

Üniversitemiz stratejik plan çalışmalarında; alt birimlerden üst birimlere doğru bilgi akışını öngören stratejiler tercih edilmiş ve çalışmalar bu doğrultuda yürütülmüştür. Stratejik karar süreçlerinde mümkün olan en geniş katılımın



sağlanması amaçlanmış, bu doğrultuda akademik ve idari birimler bu sürece doğrudan dahil edilmiştir.

Üniversitemizin amaç/hedeflerini, faaliyet önceliklerini ve stratejilerini belirleyen; politikaları ve kaynak kullanım kararlarını yönlendiren bir yapı oluşturan bu anlayışla tüm Üniversiteyi kapsayan öğrenme ve iyileştirme süreci oluşturulması amaçlanmıştır. Bu çerçevede Üniversitemizde yürütülen stratejik planlama çalışmalarında birimlerin Stratejik Planları ÜSPK'da tek tek değerlendirilmiş ve Üniversitemizin Stratejik Planı oluşturulmuştur.





1.2. STRATEJİK PLAN SÜRECİ, KATILIMCILAR VE DOKÜMANTASYON

- ❖ Üniversitemiz Rektörü tarafından imzalanan ve Üniversitemizin bütün birimlerine gönderilen iç genelge ile Stratejik Planlama çalışmalarının başlatıldığı duyurulmuştur.
- ❖ Üniversitemiz Senatosunun 10.08.2012 tarihli ve 5 no'lu oturumunda alınan 2012/96 sayılı kararı ile Üniversitemiz Stratejik Planlama Kurulu¹ (ÜSPK) oluşturulmuştur. Tüm akademik ve İdari birimlerde Stratejik Planı hazırlayacak birim sorumluları tespit edilmiş ve her akademik birime bağlı bölüm/anabilim/program ile idari birimler için en az 3 üyeden kurulu Stratejik Planlama Komisyonları oluşturulmuştur.
- ❖ Üniversitemiz Strateji Geliştirme Daire Başkanlığınca Üniversitemizin web sayfasına Stratejik Planlama ile ilgili eklenti Eylül-2012'de yapılmıştır.
- ❖ Ekim ayında Stratejik Plan hazırlığında kullanılacak formlar ve dokümanlar Üniversitemiz birimlerine gönderilmiş ve aynı zamanda web sayfamızda yayımlanmıştır.
- ❖ Rektörlüğümüzün 15 Ekim 2012 tarihli ve 87-20146 sayılı yazısı ile Üniversitemizin tüm akademik ve idari birimlerinin Stratejik Plan taslaklarını belirlenen tarihe kadar ÜSPK'ya sunmaları istenmiştir.
- ❖ Bu arada Üniversitemiz Strateji Geliştirme Daire Başkanlığınca durum analizi yapılmıştır. Bu bağlamda İç Paydaşlar olarak akademik ve idari personelimiz ile paydaş analizleri yapılmış ve hem katılımcılık açısından hem de görüşlerin yansıtılması açısından iç paydaşlar irdelenmiştir. Dış Paydaşlar olarak öğrenci ve mezunlarımız, Üniversitemizin ilişkide olduğu Kamu kurumları, medya kuruluşları ile çeşitli sivil toplum örgütleri (vakıf, dernek, oda ve birlik başkanlıkları vb.) ile aynı Paydaş analizi çalışmaları yapılmış, onların Üniversitemizden beklentileri belirlenmiştir.
- ❖ Akademik ve idari birimlerce hazırlanıp, ÜSPK'ya sunulan Stratejik Plan taslakları ÜSPK tarafından değerlendirilmiş ve web sayfamızda yayımlanarak ilgili tüm paydaşların görüş ve önerilerine sunulmuştur.
- ❖ 2012 Kasım ayında birim Stratejik Planları değerlendirilmiş ve bu veriler ışığında Üniversitemizin 2014-2018 Stratejik Plan taslağı oluşturularak,

¹Üniversitemiz Stratejik Planlama Kurulu (ÜSPK) üyeleri : Prof.Dr.Ömer İrfan KÜFREYİOĞLU (Rektör Yardımcısı), Seyfullah KIRMIZIBİBER (Strateji Geliştirme Daire Başkanı), Nuri EMİR (Mali Hizmetler Uzmanı) Prof.Dr.Fatih KARCIOĞLU (İktisadi ve İdari Bilimler Fakültesi Öğretim Üyesi), Doç.Dr. Adem DURSUN (İktisadi ve İdari Bilimler Fakültesi Öğretim Üyesi), Yrd.Doç.Dr.Abdulkadir ÖZDEMİR (BAUM Müdür Yardımcısı), Prof.Dr.Uğur YAVUZ (İletişim Fakültesi Dekanı), Prof.Dr.Erdal KARADUMAN (Fen Fakültesi Dekan Yardımcısı), Doç.Dr.Cengiz GÜNDOĞDU (Sosyal Bilimler Enstitüsü Müdür Yardımcısı), Metin SAYGILI (Açıköğretim Fakültesi Fakülte Sekreteri)



web sitemizde yayımlanmış ve ilgili tüm paydaşların görüş ve önerilerine sunulmuştur.

- ❖ Aralık-2012’de Plan son kez gözden geçirilerek web sitemizde yayımlanmış ve Ocak-2013’de değerlendirilmek üzere Kalkınma Bakanlığına gönderilmiştir. Kalkınma Bakanlığından gelen rapor çerçevesinde Üniversitemiz 2014-2018 Stratejik Planının en son hali web sayfasında yayımlanarak kamuoyuna duyurulmuştur.

2. DURUM ANALİZİ

2.1.TARİHİ GELİŞİM

Atatürk Üniversitesi'nin tarihçesi Türkiye Cumhuriyeti'nin önemli rüyalarından birinin gerçekleşmesidir. Cumhuriyetimizin kurucusu Atatürk'ün 1 Kasım 1937 tarihinde Türkiye Büyük Millet Meclisi'nin yasama yılı açılış konuşmasında Doğu Anadolu'da büyük bir üniversite kurulması gereğini ifade ederek başlattığı çalışmalara 12 yıl aradan sonra 1950'de tekrar başlanılmış ve 1951 yılında TBMM'nde kurulan komisyon üniversitenin Erzurum'da kurulmasını önermiştir. 20 Mart 1954 tarihinde kabul edilen 6373 sayılı kanunla üniversitenin adının Atatürk Üniversitesi olması kararlaştırıldı. Aynı yıl Amerika Birleşik Devletleri A.I.D. teşkilatı aracılığı sonucu Nebraska Üniversitesi ile işbirliği anlaşması imzalanarak hazırlık çalışmaları hızlandırıldı ve 6990 sayılı Atatürk Üniversitesi Kanunu'nun 07 Haziran 1957 tarihinde yürürlüğe girmesi ile kuruldu.

Atatürk üniversitesinin genç öğretim üyeleri Birleşik Devletlerde farklı araştırmalar yapma olanağını sunan kardeş üniversitenin teknik ve akademik tecrübelerinden yararlanmıştı. Üniversitenin kuruluş tarihi olan 1957 den itibaren 14 yıl boyunca maddi olarak USAID tarafından karşılanan 50 adet uzun-dönem görev kadrosu Nebraska personeli tarafından doldurulmuştur. Fakülteadaki kadrolar 1968'e kadar Türk personeli tarafından doldurulmuş ve Atatürk Üniversitesinin gelişmesine çok zaman ayıran Nebraska personeli açısından Üniversitenin tam bir Türk Kurumu olarak olgunlaşması için gitme zamanı gelmiştir.

Atatürk Üniversitesi,17 Kasım 1958'de Ziraat ve Fen-Edebiyat Fakülteleri ile eğitime başlamıştır. Üçü misafir olmak üzere dört Öğretim üyesi, 23 Asistan ve 125 öğrencisiyle eğitime başlayan Atatürk Üniversitesi bu gün 81.253 öğrencisi, 2503 öğretim elemanı, 170.036 mezunu ile nitelik ve nicelik bakımından ülkemizin en büyük Üniversitelerinden biri konumuna gelmiştir. Üniversitemiz 55.yılında merkez yerleşkesi ve ilçelerde bulunan toplam 60 akademik birimi ve



çeşitli öğrenci destek birimleri(yemekhaneler, kültür merkezleri ve spor salonları vb.) eğitim ve araştırma hizmetleri ile gençlerimizi aydınlık yarınlara hazırlamaktadır. Doğu Anadolu Bölgesinin sosyal, ekonomik ve kültürel kalkınmasında önemli sorumluluklar üstlenen Atatürk Üniversitesi, eğitim-öğretim ve bilimsel etkinliklerinin yanı sıra toplam 1450 yataklı Araştırma Hastaneleri ve Dış Hekimliği Fakültesi ile bölgedeki milyonlarca insana sağlık hizmeti vermekte; tarım ve hayvancılık, mühendislik, temel bilimler ve sosyal bilimler alanlarında bölgeye önemli katkılar sağlamaktadır.

Atatürk Üniversitesinde yetişmiş 1500'e yakın Öğretim Üyesi Ülkemizin diğer Üniversitelerinde görev yaparak Türk Yüksek öğretime katkılarını sürdürmektedir.

Atatürk Üniversitesi, topluma kazandırdığı 170.036 mezunuyla, Atatürk İlkeleri doğrultusunda ulusal değerlerimizi bireysel özgürlüklerle birleştirerek evrensel düşünce ve davranışın geliştirilmesine katkı sağlamaktadır.

2.2.YASAL YÜKÜMLÜLÜKLER VE MEVZUAT ANALİZİ

1. T.C. Anayasası
2. 2547 sayılı Yükseköğretim Kanunu
3. 2914 sayılı Yükseköğretim Personel Kanunu
4. 5018 sayılı kamu Mali Yönetimi ve Kontrol Kanunu

Üniversitemizin mevzuattan kaynaklanan yükümlülükleri:

Üniversitelerin kuruluş ve görevleri, Anayasamızın 130 uncu maddesinde ve 2547 sayılı Yükseköğretim Kanunu'nun 3üncü maddesinin (c) ve (d) bentleri ile 12 nci maddesinde belirtilmiştir.

Anayasanın 130 uncu maddesinde:

Çağdaş eğitim-öğretim esaslarına dayanan bir düzen içinde milletin ve ülkenin ihtiyaçlarına uygun insan gücü yetiştirmek amacı ile; ortaöğretime dayalı çeşitli düzeylerde eğitim-öğretim, bilimsel araştırma, yayın ve danışmanlık yapmak, ülkeye ve insanlığa hizmet etmek üzere çeşitli birimlerden oluşan kamu tüzelkişiliğine ve bilimsel özerkliğe sahip üniversiteler Devlet tarafından kanunla kurulur.

Kanunda gösterilen usul ve esaslara göre, kazanç amacına yönelik olmamak şartı ile vakıflar tarafından, Devletin gözetim ve denetimine tabi yükseköğretim kurumları kurulabilir.

2547 sayılı Yükseköğretim Kanunu'nun 3 üncü maddesinin (c) ve (d) fıkraları;

c)Yükseköğretim Kurumları: Üniversite ile yüksek teknoloji enstitüleri ve bunların bünyesinde yer alan fakülteler, enstitüler, yüksekokullar, konservatuvarlar, araştırma ve uygulama merkezleri ile bir üniversite veya yüksek teknoloji enstitüsüne bağlı meslek yüksekokulları ile bir üniversite veya



yüksek teknoloji enstitüsüne bağlı olmaksızın ve kazanç amacına yönelik olmamak şartı ile vakıflar tarafından kurulan meslek yüksekokullarıdır.

Yüksek teknoloji enstitüsü, özellikle teknoloji alanlarında yüksek düzeyde araştırma, eğitim - öğretim, üretim, yayın ve danışmanlık yapan, kamu tüzel kişiliğine ve bilimsel özerkliğe sahip bir yükseköğretim kurumudur.

d) Üniversite: Bilimsel özerkliğe ve kamu tüzel kişiliğine sahip yüksek düzeyde eğitim - öğretim, bilimsel araştırma, yayın ve danışmanlık yapan; fakülte, enstitü, yüksekokul ve benzeri kuruluş ve birimlerden oluşan bir yükseköğretim kurumudur.

Yükseköğretim kurumlarının görevleri başlıklı 12 nci maddesi

Madde 12 – Bu kanundaki amaç ve ana ilkelere uygun olarak yükseköğretim kurumlarının görevleri;

a) Çağdaş uygarlık ve eğitim - öğretim esaslarına dayanan bir düzen içinde, toplumun ihtiyaçları ve kalkınma planları ilke ve hedeflerine uygun ve ortaöğretime dayalı çeşitli düzeylerde eğitim - öğretim, bilimsel araştırma, yayım ve danışmanlık yapmak,

b) Kendi ihtisas gücü ve maddi kaynaklarını rasyonel, verimli ve ekonomik şekilde kullanarak, milli eğitim politikası ve kalkınma planları ilke ve hedefleri ile Yükseköğretim Kurulu tarafından yapılan plan ve programlar doğrultusunda, ülkenin ihtiyacı olan dallarda ve sayıda insangücü yetiştirmek,

c) Türk toplumunun yaşam düzeyini yükseltici ve kamuoyunu aydınlatıcı bilim verilerini söz, yazı ve diğer araçlarla yaymak,

d) Örgün, yaygın, sürekli ve açık eğitim yoluyla toplumun özellikle sanayileşme ve tarımda modernleşme alanlarında eğitilmesini sağlamak,

e) Ülkenin bilimsel, kültürel, sosyal ve ekonomik yönlerden ilerlemesini ve gelişmesini ilgilendiren sorunlarını, diğer kuruluşlarla işbirliği yaparak, kamu kuruluşlarına önerilerde bulunmak suretiyle öğretim ve araştırma konusu yapmak, sonuçlarını toplumun yararına sunmak ve kamu kuruluşlarınca istenecek inceleme ve araştırmaları sonuçlandırarak düşüncelerini ve önerilerini bildirmek,

f) Eğitim - öğretim ve seferberliği içinde, örgün, yaygın, sürekli ve açık eğitim hizmetini üstlenen kurumlara katkıda bulunacak önlemleri almak,

g) Yörelerindeki tarım ve sanayinin gelişmesine ve ihtiyaçlarına uygun meslek elemanlarının yetişmesine ve bilgilerinin gelişmesine katkıda bulunmak, sanayi, tarım ve sağlık hizmetleri ile diğer hizmetlerde modernleşmeyi, üretimde artışı sağlayacak çalışma ve programlar yapmak, uygulamak ve yapılanlara katılmak,



bununla ilgili kurumlarla işbirliği yapmak ve çevre sorunlarına çözüm getirici önerilerde bulunmak,

h) Eğitim teknolojisini üretmek, geliştirmek, kullanmak, yaygınlaştırmak,

ı) Yükseköğretimin uygulamalı yapılmasına ait eğitim - öğretim esaslarını geliştirmek, döner sermaye işletmelerini kurmak, verimli çalıştırmak ve bu faaliyetlerin geliştirilmesine ilişkin gerekli düzenlemeleri yapmaktır.

Mali Denetim Yönünden Görev, Yetki ve Sorumluluklar

5018 sayılı kanununun 11. maddesinde üst yöneticinin; idarelerinin stratejik planlarının ve bütçelerinin kalkınma planına, yıllık programlara, kurumun stratejik plan ve performans hedefleri ile hizmet gereklerine uygun olarak hazırlanması ve uygulanmasından; sorumlulukları altındaki kaynakların etkili, ekonomik ve verimli şekilde elde edilmesi ve kullanımını sağlamaktan; kayıp ve kötüye kullanımının önlenmesinden; mali yönetim ve kontrol sisteminin işleyişinin gözetilmesi, izlenmesi ve 5018 sayılı Kamu Mali Yönetimi ve Kontrol Kanununda belirtilen görev ve sorumlulukların yerine getirilmesinden Bakana karşı sorumlu olduğu ve üst yöneticilerin, bu sorumluluğun gereklerini harcama yetkilileri, mali hizmetler birimi ve iç denetçiler aracılığıyla yerine getireceği hüküm altına alınmıştır.

2.3.FAALİYET ALANLARI İLE ÜRÜN VE HİZMETLERİN BELİRLENMESİ

Üniversitemizin faaliyet alanları; eğitim-öğretim, bilimsel araştırma ve yayın, toplum ve sektörlerle ilişkiler ve uluslar arası ilişkiler olmak üzere üç ana başlık altında toplanabilir.

Faaliyet 1: Eğitim-Öğretim

- 1- Ön lisans Eğitimi
- 2- Lisans Eğitimi
- 3- Lisansüstü Eğitimi (Yüksek Lisans ve Doktora) kapsar

Faaliyet 2: Bilimsel Araştırma ve Yayın

- 1- Bilimsel Araştırma ve Yayın
- 2- Danışmanlık
- 3- Bilgi ve Teknoloji Üretme

Faaliyet 3: Toplumla ve Sektörlerle İlişkiler ve Uluslar Arası İlişkiler

- 1-Eğitimler (Mesleki Eğitimler, Yaşam Boyu Eğitimleri, Teknik Eğitimler, Bilimsel Eğitimler)
- 2-Toplantılar, Konferanslar, Seminerler, vb.
- 3- Sağlık Hizmetleri
- 4- Mühendislik Hizmetleri (Teknolojik ve Sanayi İşbirliği ile)



- 5- Tarım Hizmetleri (Bitki ve Hayvan Ürünleri)
- 6-Bölgesel Kalkınmaya Katkı Sağlayacak Etkinlikler
- 7- Diğer hizmetler (Bilim, Spor, Kültür, Sanat)

2.4. PAYDAŞ ANALİZİ

- **Paydaş**, kurumun gerçekleştirdiği faaliyetlerden etkilenen taraflardır. Çalışmalar sırasında paydaşlar temel olarak iç ve dış paydaşlar şeklinde ikili bir sınıflandırmaya tabi tutulmuştur.

- **Çalışan**, kurumun çalışanlarıdır.

- **Müşteri**; ürün, hizmet veya süreçten etkilenen veya satın alıp kullanan herkeştir. İki çeşit müşteri vardır:

Dış müşteriler; hizmet veren kuruma mensup olmayan, ancak ürün/hizmetten yararlanan veya ondan etkilenenlerdir.

İç müşteriler; kurumda çalışanlardır.

- **Temel Ortak**, kurumun faaliyetlerini gerçekleştirmek üzere kendi seçimine bağlı olmaksızın zorunlu olarak kurulmuş olan ortaklıklardır (yapısal bağlılık gibi).

- **Stratejik Ortak**, kurumun faaliyetlerini gerçekleştirmek üzere kendi seçimi üzerine kurduğu ortaklıklardır.

- **Tedarikçi**, kurumun faaliyetlerini gerçekleştirirken ihtiyaç duyduğu kaynakları temin eden diğer kurum/kuruluşlardır.

Ürün / hizmet; herhangi bir hizmet/üretim sürecinin çıktısıdır.

Üniversitemiz, Paydaş Analizi çalışmaları ile stratejik planlama sürecine veri oluşturulması, planın paydaşların beklentileri doğrultusunda şekillenmesi ve sahiplenilmesi amaçlanmış ve analizler, anketler aracılığıyla gerçekleştirilmiştir. Anketler sonucunda elde edilen değerlendirmeler aşağıda verilmiştir.

2.4.1. İÇ PAYDAŞ ANALİZİ

İç paydaşlar olarak tanımlanan Atatürk Üniversitesi çalışanlarının kurumlarından beklentileri ve kurum hakkındaki düşünceleri, stratejik amaçların belirlenmesinde önemli bir etken olarak kabul edilmiş ve bunları belirlemeye yönelik bazı anketler yapılarak sonuçlar objektif bir şekilde değerlendirilmiştir.

**Akademik Personel Memnuniyet Anketi Değerlendirme**

- ❖ Anket sonuçlarını genel olarak değerlendirdiğimizde akademik personelin Üniversitemizden memnuniyet oranı % 65, kararsız olanların oranı %18 olarak ölçülmüştür.
- ❖ Çalışılan ortamın teknik (bilgisayar, internet, yazıcı, büro malzemesi) şartlarını yeterli bulanların oranı %79 olarak ölçülmüştür. Sağlık, kültür ve sanat, bilgi işlem, yemek ve kafeterya hizmetleri memnuniyet oranı %74'tür.
- ❖ Üniversitenin dinlenme ve spor imkanlarıyla ilgili memnuniyet oranı %53, temizlik ve güvenlik hizmetlerinden memnuniyet oranı % 40, kararsızların oranı ise %18 olarak ölçülmüştür.
- ❖ Atatürk Üniversitesi personeli olmaktan memnun olanların oranı %86, bulunduğu pozisyonda kendini geliştirebilenlerin oranı %78'dir.
- ❖ Üniversitemiz kütüphanesi veri tabanı ve araştırma laboratuvarlarında bilimsel çalışma yapmamda yeterli donanımına sahibim diyenlerin oranı %78, bilimsel kitap alımı ve dergi abonelikleri yeterli düzeyde olduğunu belirtenlerin oranı %69 olarak belirlenmiştir.
- ❖ Üniversitemiz araştırma ve uygulama merkezlerinin altyapı ve personel sayısı yeterli, Uygulamalı derslerde laboratuvar olanakları yeterli diyenlerin oranı %46, kararsızım diyenlerin oranı %25 olarak ölçülmüştür.
- ❖ Öğrencilere yönelik eğitim danışmanlığı ve rehberlik hizmetlerinin yeterli oranda sunulduğunu belirtenlerin oranı %48, kararsızım diyenlerin oranı %25 olarak hesaplanmıştır.

İdari Personel Memnuniyet Anketi Değerlendirme

- ❖ Anket sonuçlarını genel olarak değerlendirdiğimizde idari personelin Üniversitemizden memnuniyet oranı %56, kararsızların oranı %16 olarak ölçülmüştür.
- ❖ Üniversitemiz iletişim imkanlarını (internet ağı, email, telefon, faks) yeterli buluyorum, iş yapmak için gerekli araç, ekipman ve materyale sahibim diyenlerin oranı %66, kararsızım diyenlerin oranı %10 olarak ölçülmüştür.
- ❖ Üniversitemizin sunduğu yemek, dinlenme ve spor, temizlik ve güvenlik hizmetlerinden memnun olanların oranı %40, kararsız olanların oranı %16 olarak ölçülmüştür.
- ❖ Yöneticilerime kolayca ulaşabiliyorum diyenlerin oranı %68, yöneticilerim bilgi ve deneyimlerini benimle paylaşıyor, çalıştığım birimde iş ve görev tanımları açık, çalıştığım birimde idari kadro yeterli diyenlerin oranı %58 olarak ölçülmüştür.
- ❖ Yetki ve sorumluluklar dengeli dağıtılmıştır, terfilerde mesleki yeterliliğe önem verilmektedir, idari personele kendini geliştirme ve hizmet içi eğitim olanakları sunulmakta diyenlerin oranı %38, kararsızların oranı %14'tür.



- ❖ Örgüt kültürü olarak değerlendirirsek; Atatürk üniversitesinde çalışmaktan memnun olma, işbirliği ve yardımlaşma, biz bir aileyiz duygusu, eşitlik ve tarafsızlık ve bulunduğu pozisyonda kendini geliştirebilenlerin oranı %56, kararsızların oranı %16 olarak ölçülmüştür.

İç paydaşların beklentileri, uygulanan anketlere, maddi olanakların arttırılması, daha katılımcı bir örgütsel yapılanma, karar süreçlerine daha fazla katılma olanağı sağlanması, arttırılmış hukuk destek hizmetleri verilmesi, dinlenme ve spor tesislerinin arttırılması, akademik ve idari personelin bu tesislerden daha fazla yararlanmalarına olanak sağlanması biçiminde yansımıştır.

2.4.2. MÜŞTERİ ANALİZİ

Üniversitemizden hizmet alan ve en büyük müşteri konumundaki öğrencilerin beklentilerini belirlemeye yönelik anketler uygulanmıştır. Bu anketler, “akademik ortam ve öğrenmeyi destekleyici olanaklar”, “öğrencilere sağlanan hizmetler”, “eğitim programları ve öğretim”, “ölçme ve değerlendirme” ve “akademik danışmanlık ve rehberlik” başlıklarında düzenlenmiştir.

Öğrenci Memnuniyet Anketi Değerlendirme

- ❖ Anket sonuçlarını genel olarak değerlendirdiğimizde öğrencilerin üniversitemizden memnuniyet oranı %58, kararsızların oranı %16 olarak ölçülmüştür.
- ❖ Yönetimin öğrencilerin sorun ve önerilerine karşı duyarlılığı, Öğrencilerin alınan kararlara katılımına olanak sağlanması, sportif etkinlikler ve sağlık hizmetleri yeterli, öğrencilerle ilgili bilgiler doğru ve zamanında işlenmekte olduğunu belirtenlerin oranı %46, kararsızların oranı %14’tür.
- ❖ İdari personelin öğrencilere karşı tutum ve davranışları olumludur diyenlerin oranı %59, kararsızların oranı %12’dir.
- ❖ Öğrencilere sağlanan hizmetlerden yemekler kaliteli, yemek fiyatları uygun, fotokopi hizmetleri yeterli olduğunu belirtenlerin oranı %54, kararsızların oranı %16’dır.
- ❖ Dersliklerin temizliğinden memnun olanların oranı %83, fotokopi hizmetlerinden memnun olanların oranı %80 olarak ölçülmüştür.
- ❖ Ders programlarının hedefleri açıktır, ders programları güncellenmektedir, dersler bizi çalışma hayatına hazırlamaktadır diyenlerin oranı %54 kararsızları oranı %18’dir.
- ❖ Dersle ilgili ana ve yardımcı kaynaklar dönem başında önerilmekte diyenlerin oranı %78, kararsız olanların oranı %10’dur. Öğretim elemanları ders saatlerini etkili olarak kullanmaktadır diyenlerin oranı %68, kararsızların oranı %12 olarak ölçülmüştür.



- ❖ Ölçme ve değerlendirmede öğretim elemanları objektif davranır, dönem başında öğrencilere ölçme değerlendirme kriterleri açıklanır diyenlerin oranı %58, kararsız olduğunu belirtenlerin oranı % 14 olarak ölçülmüştür.
- ❖ Her öğrenciye bir danışman atanmaktadır diyenlerin oranı %62, danışmanım bana gerekli zamanı ayırmakta diyen %54, bölümde iş olanaklarıyla ilgili olarak öğrencilere bilgi sunulmakta, iş dünyasını tanınması için Üniversite, öğrencilere çeşitli olanaklar sağlamaktadır diyenlerin oranı %42 olarak ölçülmüştür.
- ❖ Öğrencilere sunulan akademik danışmanlık ve rehberlikle ilgili değerlendirmede kararsız olduğunu belirtenlerin oranı %14 olarak ölçülmüştür.

Öğrenciler; sunulan yemek, fotokopi, dersliklerin temizliği, kütüphane hizmetlerinden, derslerin planlı olarak işlenmesi, dersle ilgili ana ve yardımcı kaynakların verilmesi gibi hizmetlerden memnun olduklarını belirtmişlerdir. Üniversitede öğrencilerin güvenliğinin sağlanması, Üniversitenin sağladığı burs olanakları, yabancı dil eğitimi, bölümde iş olanaklarıyla ilgili olarak öğrencilere bilgi verilmesi, iş dünyasını tanınması için Üniversitenin öğrencilere imkan tanınmasıyla ilgili konularda memnun olmadıklarını belirtmişlerdir. Memnuniyetsizliğin sebepleri üzerinde durulması ve bu memnuniyetsizliklerin giderilmesi için çalışmalar yapılması gerekmektedir.

2.4.3. DIŞ PAYDAŞ ANALİZİ

Üniversitemizin iletişim halinde bulunduğu paydaş listemizde paydaşlarımızın önemi ve önceliği hakkında bilgiler verilmiştir. Önümüzdeki beş yıllık dönemde yurtiçi ve yurtdışındaki saygın kuruluşlar ile ortaklıkların geliştirilmesi Üniversitemizin kurumsal kültürüne katkı sağlayacaktır. Dış paydaşlar 2011 Dünya Üniversitelerarası Kış Oyunları (UNIVERSIADE) ile ilgili olarak başarılı bir organizasyon yapıldığı izlenimini aktarmışlardır.

Planda amaç, hedef ve stratejiler; olumlu ve olumsuz paydaş görüş ve değerlendirmeleri ışığında oluşturulmuştur.



Atatürk Üniversitesi Paydaşlar Listesi

Paydaşlar	Çalışanlar	Müşteriler	Temel Ortak	Stratejik Ortak	Tedarikçiler
Akademik Personel	✓	0			
İdari Personel	✓	0			
Öğrenciler	0	✓			
Hastalar ve Hasta yakınları		✓			0
YÖK ve bağlı Kuruluşlar			✓		
Maliye Bakanlığı					✓
Milli Eğitim Bakanlığı				✓	✓
TÜBİTAK				✓	✓
Sanayii		✓		✓	0
Sivil Toplum Örgütleri		✓		✓	✓
Mezunlarımız		0		✓	0
Öğrenci Velileri		0			✓
Üniversiteler				✓	
Medya Kuruluşları		✓		0	0
Sağlık Bakanlığı				✓	
Kalkınma Bakanlığı				✓	✓
Toplum		✓		0	✓
Yerel Yönetimler		0		0	✓
Valilik		✓		✓	✓
Uluslararası Örgütler				✓	✓
Çiftçiler		0			0
Üniversiade				✓	
Kural Koyucular			✓		

0: Her şey dâhil olmayan bir ilişki vardır

✓: Tam kapsamlı bir ilişki vardır



2.5. KURULUŞ İÇİ ANALİZ VE ÇEVRE ANALİZİ

2.5.1. ÖRGÜTLENME

7 Haziran 1957 tarihinde kabul edilen 6990 Sayılı Atatürk Üniversitesi Kanunu ile kurulan Üniversitemiz her türlü eğitim-öğretim, araştırma ve uygulama etkinlikleri gerçekleştirmenin yanı sıra kent ve bölge ile bütünleşmek amacıyla çeşitli çalışmalar yürütmektedir.

Üniversitelerin organizasyon yapısı; 18.02.1982 tarihinde yayımlanan “Üniversitelerde Akademik Teşkilat Yönetmeliği”ne göre belirlenmiştir.

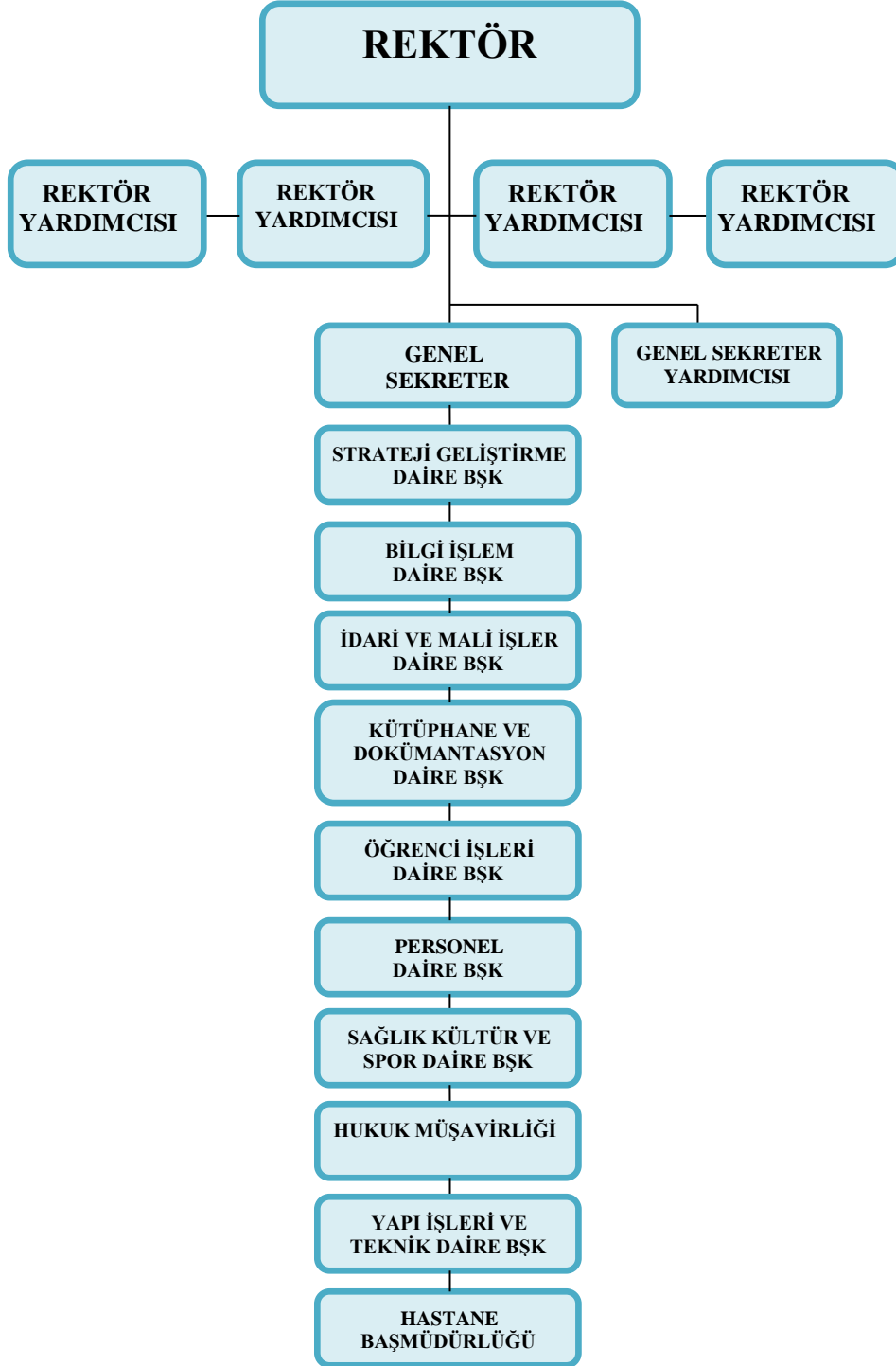
Üniversite, bilimsel özerkliğe ve kamu tüzel kişiliğine sahip, yüksek düzeyde eğitim-öğretim, bilimsel araştırma ve yayın yapan ve fakülte, enstitü, yüksekokul, bölüm, ana bilim dalı, ana sanat dalı, bilim dalı, sanat dalı, araştırma ve uygulama merkezlerinden oluşan bir yükseköğretim kurumudur.

2547 Sayılı Yüksek Öğretim Kanunu'nun 13, 14 ve 15 inci maddeleri ise Rektör, Senato ve Üniversite Yönetim Kurulunun yetki ve sorumluluklarını düzenlemektedir.

Yükseköğretim Kurumlarının İdari Teşkilatı ve Görevleri, Yükseköğretim Üst Kuruluşları ile Yükseköğretim Kurumlarının İdari Teşkilatı Hakkında 07.10.1983 tarih ve 124 sayılı Kanun Hükmünde Kararnamenin 7 nci bölümde belirtilmiştir.

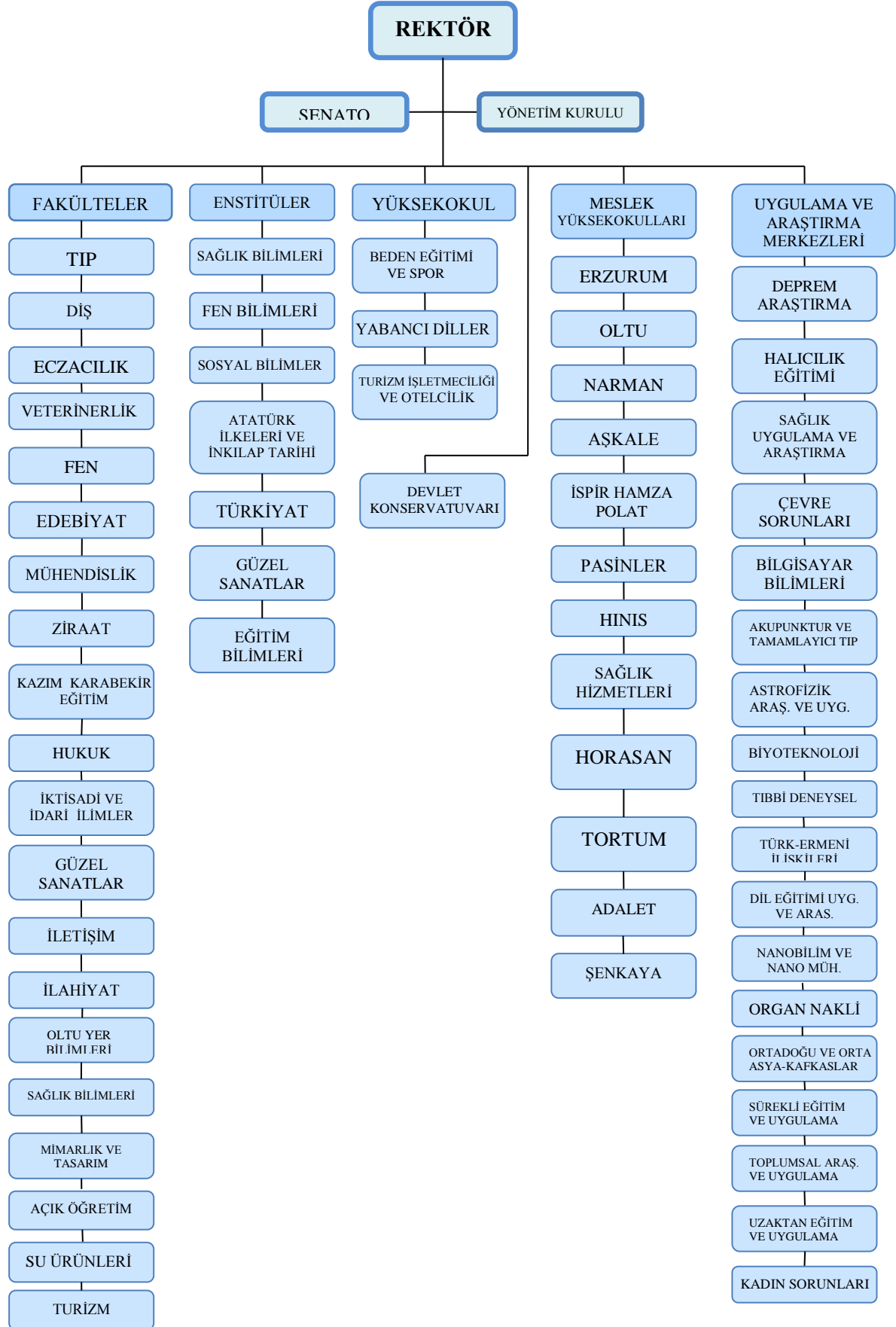
Üniversite İdari Teşkilatı aşağıdaki birimlerden oluşur:

- a) Genel Sekreterlik,
- b) Yapı İşleri ve Teknik Daire Başkanlığı,
- c) Personel Daire Başkanlığı,
- d) İdari ve Mali İşler Daire Başkanlığı
- e) Öğrenci İşleri Daire Başkanlığı,
- f) Sağlık, Kültür ve Spor Daire Başkanlığı,
- g) Kütüphane ve Dökümantasyon Daire Başkanlığı,
- h) Bilgi İşlem Daire Başkanlığı,
- i) Hukuk Müşavirliği,
- j) Strateji Geliştirme Daire Başkanlığı,
- k) Hastane Başmüdürlüğü.

Atatürk Üniversitesi İdari Kuruluş Şeması



Atatürk Üniversitesi Akademik Kuruluş Şeması





2.5.2. FİZİKİ DURUM ANALİZİ

Yerleşke sisteminin en güzel örneklerinden birini sergileyen Atatürk Üniversitesi, ilçelere de dağılmış olan birkaç yerleşke üzerine kurulmuştur.

Rektörlük ve İdari Birimler, Tıp Fakültesi, Diş Hekimliği Fakültesi, Eczacılık Fakültesi, Veteriner Fakültesi, Sağlık Bilimleri Fakültesi, Sağlık Hizmetleri Yüksekokulu, Fen Fakültesi, Mühendislik Fakültesi, Ziraat Fakültesi, Su Ürünleri Fakültesi, Mimarlık ve Tasarım Fakültesi, Kazım Karabekir Eğitim Fakültesi, İktisadi ve İdari Bilimler Fakültesi, Güzel Sanatlar Fakültesi, Edebiyat Fakültesi, Açık Öğretim Fakültesi, İletişim Fakültesi, İlahiyat Fakültesi, Hukuk Fakültesi, Turizm Fakültesi, Beden Eğitimi ve Spor Yüksekokulu, Turizm İşletmeciliği ve Otelcilik Yüksekokulu, Yabancı Diller Yüksekokulu, Devlet Konservatuarı, Erzurum Meslek Yüksek Okulu, Adalet Meslek Yüksekokulu, Enstitüler, Araştırma ve Uygulama Merkezleri, Yakutiye Araştırma ve Uygulama Hastanesi, Merkezi Kütüphane ve Lojmanlar şehir merkezinde bulunan 6.500.000 m² arazi üzerine kurulu **Merkez Yerleşke'de** etkinliklerini gerçekleştirmektedir.

Kazım Karabekir Eğitim Fakültesine bağlı bazı bölümler ise 42.050 m² üzerine kurulu **Yoncalık Yerleşkesinde** eğitim-öğretim faaliyetini sürdürmektedir.

Ayrıca Oltu Yer Bilimleri Fakültesi, Oltu Meslek Yüksekokulu, Aşkale Meslek Yüksekokulu, Pasinler Meslek Yüksekokulu, İspir Hamza Polat Meslek Yüksekokulu, Narman Meslek Yüksekokulu, Hınıs Meslek Yüksekokulu, Horasan Meslek Yüksekokulu, Tortum Meslek Yüksekokulu ve Şenkaya Meslek Yüksekokulu isimlerini aldıkları yerleşim birimlerinde eğitim-öğretim faaliyetlerini sürdürmektedir.





Yerleşke Haritası



1- Fiziksel Yapı

1.1- Sosyal, Kültürel ve Sportif Etkinlik Alanları

1.1.1.Kantinler ve Kafeteryalar

Kantin Sayısı: 31 Adet

Kantin Alanı: 6895 m²

Kafeterya Sayısı: 4 Adet

Kafeterya Alanı: 494 m²

1.1.2.Yemekhaneler

Öğrenci Yemekhane Sayısı: 4 Adet

Öğrenci Yemekhane Alanı: 8.000 m²

Öğrenci Yemekhane Kapasitesi: 7.000 Kişi

Personel Yemekhane Sayısı: 2 Adet

Personel Yemekhane Alanı: 1.000 m²

Personel Yemekhane Kapasitesi: 1500 Kişi

1.1.3.Misafirhaneler

Misafirhane Sayısı: 2 Adet

Misafirhane Kapasitesi: 51 Oda 102 Yatak



Atatürk Üniversitesi Konukevi

1.1.4.Lojmanlar

Lojman Sayısı: 1018 Adet

Lojman Brüt Alanı: 112.730 m²

1.1.5.Spor Tesisleri

Kapalı Spor Tesisleri Sayısı: 3Adet

Kapalı Spor Tesisleri Alanı: 5.056 m²

Açık Spor Tesisleri Sayısı: 7 Adet

Açık Spor Tesisleri Alanı: 16.200 m²



1.1.6.Toplantı – Konferans Salonları

	Kapasitesi 0–50	Kapasitesi 51–75	Kapasitesi 76–100	Kapasitesi 101–150	Kapasitesi 151–250	Kapasitesi 251–Üzeri
Toplantı Salonu	35	23	12			
Konferans Salonu			5	5		3



1.1.7.Öğrenci Kulüpleri

Öğrenci Kulüpleri Sayısı: 126 Adet

Öğrenci Kulüpleri Alanı: 2000 m²



**1.2- Hastane Alanları**

Birim	Sayı (Adet)	Alan (m ²)
Acil Servis	2	2.450
Yoğun Bakım	6	2.310
Ameliyathane	25	1.050
Klinik	32	43.550
Laboratuvar	8	3.440
Eczane	1	440
Radyoloji Alanı	1	2.450
Nükleer Tıp Alanı	1	2.700
Sterilizasyon Alanı	1	360
Mutfak	1	1.010
Çamaşırhane	1	950
Teknik Servis(ATölyeler)	10	1.170
Arşiv	2	1.300
Ambarlar	15	2.010
Kütüphane-Toplantı salonu	1+1	700
Yemekhaneler	3	2.000
Diğer büro vb.	20	2.000
Hastane Toplam Kapalı Alanı		146.000
Çalışma Odası	244	1.800
Tuvalet	700	1.050
Asansör	21	60
Pencereler	2216	2.659
Koridor ve Merdivenler	680	1.418
Kalorifer Dairesi,Atölye	3	770
Mutfak ve yemekhane	8	2.472
Bahçe ve bina çevresi		110.000
Hastane Toplam Kullanılan Alan		336.119

**1.3- Kapalı Hizmet Alanları**

Üniversitemiz İdari ve Akademik Birimler Kapalı Hizmet Alanları (m ²)									
	Birim Adı	İdari Binalar	Eğitim Alanları		Sosyal Alanlar		Spor Alanları		Toplam
			Derslik	Laboratuvar	Kantin/ Kafeterya	Lojman	Açık Alanlar	Kapalı Alanlar	
1	Rektörlük	7.274							7.274
2	Diş Hekimliği Fakültesi	7.760	416	3.468	242				11.886
3	Fen Fakültesi	9.730	9.210	5.244	450				24.607
4	Edebiyat Fakültesi	3.000	355	5.800	250				9.405
5	Güzel Sanatlar Fakültesi	5.000	6.900	9.500	800				22.200
6	İktisadi ve İdari Bil. Fak.	4.520	7.332	1.258	250				13.361
7	İlahiyat Fakültesi	12.810	8.480	3.420	350				25.060
8	Kazım Karabekir Eğ. Fak.	23.047	5.750	3.040	1.410			3.357	36.604
9	Mühendislik Fakültesi	17.675	3.410	10.560	375				32.020
10	Tıp Fakültesi	2.355	861	316	360				3.892
11	Ziraat Fakültesi	31.202	3.500	16.320	375				51.397
12	Eczacılık Fakültesi	2.400	1.500	4.500	600				9.000
13	İletişim Fakültesi		698						698
14	Veteriner Fakültesi	8.208	3.610	9.150	650				21.618
15	Hukuk Fakültesi	10.240	5.000	3.000	300				18.540
16	BESYO	2.922	1.200		500				4.622
17	Erzurum M.Y.O	2.839	1.456	2.165	350				6.810
18	Hemşirelik Y.O.	4.679	6.133	7.150	365				18.327
19	Sağlık Hizmetleri M.Y.O							6.300	6.300
20	Erzurum Sağlık Y.O.								0
21	Pasinler M.Y.O.	2.750	450	200	900				4.300
22	Aşkale M.Y.O.	4.200							4.200
23	Oltu M.Y.O.	1.000	4.000	750	250				6.000
24	İspir M.Y.O.	1.500	2.500	1.000	295				5.295
25	Narman M.Y.O.	1.000	4.000	750	250				6.000
26	Hınıs M.Y.O.	500	1.500		500	255			2.500
27	Turizm İşl. ve O.Uy. Y.O.								0
28	Yabancı Diller Y.O.	1.900	5.350		350				7.600
29	Deprem Araş. Merkezi							122	122
30	Bilgisayar Bil. Uy. A.Mer							1.490	1.490
31	Sağlık Araş ve Uy. Mer	12.528	6.260	53.240	3.010		110.000		185.038
32	Öğrenci İşleri Dai.Bşk.							960	960
33	Yapı İşl. ve Tek.Dai.Bşk.	2.140							2.140
34	S.K.S. Dai. Bşk.							850	850
35	Kütüphane ve D. Dai. Bşk.	1.000							1.000
36	Bilgi İşlem Dai. Bşk.							1.200	1.200
37	Enstitüler	2.500							.500
38	Kültür Sitesi				5.100				5.100
39	Oditoryum	4.584							4.584
40	Dershane ve Anfiler	4.550	3.750		250				8.550
41	Kütüphane	7.780							7.780
42	Lojmanlar					103.040		112.730	112730
43	Yemekhane	2.500			4.800				7.300
44	Merkez Atölyeler							12.000	12.000
45	Açık Spor Tesisleri							16.200	16.200
46	Kapalı Spor Tesis.							5.056	5.056
	TOPLAM	206.067	93.621	140.831	23.332	103.295	11.0000	160.265	837.411

2.5.3. İNSAN KAYNAKLARI ANALİZİ

İnsan kaynakları yönetimi, çalışanların bilgi, yetenek, ilgi ve deneyimlerinden en üst düzeyde yararlanarak, kurumun stratejik amaçlarına ulaşmasında etkin bir rol oynar. Bu nedenle çalışanlar bilgi, yetenek, ilgi ve deneyimlerine uygun alanlarda istihdam edilir ve bu alanda yükselmelerine olanak sağlanır.

Stratejik plan kapsamında çalışanlara; Üniversitenin kurumsal kimliği ve değerleri, yönetim anlayışı, çalışma ortamı, güçlü ve zayıf yönleri hakkında değerlendirmeye, çalışanların kurumsal bağlılık ve memnuniyet düzeylerini ölçmeye yönelik anketler uygulanmıştır. Yapılan anketlerin değerlendirilmesiyle insan kaynakları yönetiminin doğru yapıldığı ve istihdam edilen personelin gelişiminin dikkate alındığı belirlenmiştir.

Üniversitemizin öğretim üyesi, öğretim üye yardımcısı ve sözleşmeli öğretim elemanı sayısının yıllara göre gelişimi ve değişimi aşağıda verilmiştir.

Öğretim Üyesi Sayısının Yıllara Göre Değişimi

YIL	PROFESÖR	DOÇENT	YRD.DOÇENT	TOPLAM
2008	300	248	574	1.122
2009	330	263	558	1.151
2010	356	296	579	1.231
2011	389	282	603	1.274
2012	386	308	597	1.291

Öğretim Üye Yardımcısı Sayılarının Yıllara Göre Değişimi

YIL	ÖĞRETİM GÖREVLİSİ	OKUTMAN	ARAŞTIRMA GÖREVLİSİ	UZMAN	TOPLAM
2008	91	156	897	62	1206
2009	95	138	931	66	1230
2010	94	122	894	65	1175
2011	95	115	936	61	1207
2012	104	116	933	59	1212

**Sözleşmeli Öğretim Üye Sayılarının Yıllara Göre Değişimi**

YIL	YABANCI UYRUKLU SÖZLEŞMELİ	T.C. UYRUKLU SÖZLEŞMELİ	TOPLAM
2008	12		12
2009	11		11
2010	11		11
2011	21		21
2012	25		25

İlgili tablolar incelendiğinde öğretim elemanı sayısının yıllar itibariyle artış gösterdiği görülmektedir.Örneğin 2008 yılında 2328 olan öğretim elemanı sayısı 2012 yılı sonu itibariyle 2503'e ulaşmıştır.

Yıllara ve Hizmet Sınıflarına Göre İdari Personel Sayısı

İDARİ PERSONEL SAYISI					
HİZMET SINIFI	2008	2009	2010	2011	2012
GENEL İDARE HİZMETLERİ	797	794	777	823	820
SAĞLIK HİZMETLERİ	363	375	355	494	517
TEKNİK HİZMETLER	183	193	191	191	215
AVUKATLIK HİZMETLERİ	1	2	2	2	3
DİN HİZMETLERİ	2	2	2	2	2
YARDIMCI HİZMETLER	617	580	548	530	478
TOPLAM	1963	1946	1875	2042	2035

**Yıllar İtibariyle Akademik ve İdari Personel Sayıları ve Oranları**

	2008	2009	2010	2011	2012
Akademik Personel Sayısı (APS)	2328	2381	2406	2481	2503
İdari Personel Sayısı (İPS)	1963	1946	1875	2042	2035
Yüzde Oranları (İPS/APS)	0,84	0,82	0,78	0,82	0,81

2.5.4. EĞİTİM-ÖĞRETİM ANALİZİ

Üniversitemizin son beş yıllık dönemdeki ön lisans, lisans, yüksek lisans ve doktora öğrenci dağılımı aşağıda verilmiştir.

Öğrenci sayılarının yıllara göre değişimi

DÖNEM	ÖN LİSANS	LİSANS	YÜKSEK LİSANS	DOKTORA	TOPLAM
2008-2009	5900	23867	2532	1399	33698
2009-2010	6896	26907	3466	1716	38985
2010-2011	7707	51763	2887	1652	64009
2011-2012	9883	54229	4406	2199	70714
2012-2013	17313	55973	5487	4280	81253

Örgün öğretimde öğrenci kontenjanları ve doluluk oranları

2012–2013 Dönemi Öğrenci Kontenjanları ve Doluluk Oranı				
Birimin Adı	YGS-LYS Kontenjanı	YGS-LYS sonucu Yerleşen	Boş Kalan	Doluluk Oranı
Fakülteler	8638	7670	968	88,79
Yüksekokullar	508	460	48	90,55
Meslek Yüksekokulları	3822	3114	708	81,48
Toplam	12968	11244	1724	86,71



2012–2013 öğretim yılı itibariyle Üniversitemizde 81.253 kayıtlı öğrenci bulunmaktadır. Bunların % 20’si Ön Lisans (Meslek Yüksekokulları), % 69’u Lisans, % 6’sı Yüksek Lisans, % 5’i Doktora programlarına kayıtlıdır.

2012–2013 öğretim yılında ders veren öğretim elemanı başına düşen öğrenci sayısı % 32,46’dır. Bu değer OECD ortalamalarına yakındır ancak birimler arasında dağılım dengesizliği gözlemlenmektedir.

2012–2013 öğretim yılında öğrenci kontenjanları ve doluluk oranlarına ait tablo incelendiğinde genel toplamda doluluk oranının % 86,71 olduğu görülmektedir. Fakültelerde doluluk oranı % 88,80, Yüksekokullarımızdaki doluluk oranı ise % 91’dir.

2.5.5. ARAŞTIRMA VE YAYIN ANALİZİ

Üniversitemiz öğretim üyeleri tarafından yapılan yayınların yıllara göre değişimi ve öğretim üyesi başına düşen yayın oranları aşağıda gösterilmiştir.

Üniversitemiz adresli Makale sayıları ve Öğretim üyesi başına düşen Makale sayısı

YIL	YAYINLANAN MAKALE SAYISI ²	ÖĞRETİM ÜYESİ SAYISI ³	ÖĞRETİM ÜYESİ BAŞINA DÜŞEN YAYIN SAYISI
2006	448	1120	0,40
2007	422	1050	0,40
2008	606	1092	0,55
2009	721	1097	0,66
2010	763	1143	0,67
2011	757	1274	0,59
2012*	671	1291	0,51

* Kesin verilere Mart 2013’de ulaşılabilir.

² SCI+SSCI+AHCI’te yayınlanan sadece full article (tam makaleler) alınmış olup, diğer doküman tipleri dikkate alınmamıştır.

³ Öğretim Üyesi sayısı ÖSYM tarafından her yıl yayınlanan Yükseköğretim İstatistikleri kitabından alınmıştır.



Üniversitemiz Bilimsel Araştırma Proje birimi ve diğer kaynaklardan elde edilen toplam araştırma bütçesinin yıllara göre dağılımı ise aşağıdaki tabloda verilmiştir.

Araştırmaya ayrılan kaynakların Yıllara Göre Dağılımı

YIL	ÜNİVERSİTE BÜTÇESİ*	KALKINMA BAK. (DPT) **	TÜBİTAK***	DÖNER SERMAYE****	TOPLAM
2009	284.800	-	11.585.408	6.231.000	18.101.208
2010	285.400	2.000.000	14.254.656	6.231.000	22.771.056
2011	137.800	2.700.000	16.582.827	4.306.000	23.726.627
2012	133.300	13.867.000	18.502.270	5.006.000	37.508.570
2013	135.900	27.700.000	-	5.224.000	33.059.900

*Üniversite Bütçesinden Bilimsel Araştırma Projeleri cari giderleri için kullanılacak toplam bütçe.

** Kalkınma Bakanlığında (DPT) Üniversitemiz Bilimsel Araştırma Projelerinde kullanılacak toplam bütçe.

***TÜBİTAK kaynaklarından aktarılan toplam bütçe.

****Döner Sermaye Bütçesinden (%5) Üniversitemiz Bilimsel Araştırma giderlerinde kullanılmak üzere aktarılan toplam bütçe.



2.5.6. HİZMETLER ANALİZİ

Atatürk Üniversitesi Araştırma Hastanesi Yatak, Hasta ve Tetkik Sayıları

HİZMET SERVİSLERİ	YATAK SAYISI	HASTA SAYISI	TETKİK SAYISI
ACİL SERVİS HİZMETLERİ		79.205	
YOĞUN BAKIM	150	4.810	
KLİNİK	1.164	4.587	
AMELİYAT SAYISI		32.938	
POLİKLİNİK HASTASI SAYISI		462.004	
LABORATUAR HİZMETLERİ			4.400.175
RADYOLOJİ ÜNİTESİ HİZMETLERİ			261.289
NÜKLEER TIP BÖLÜMÜNDE VERİLEN HİZMETLER		5.700	9.462
MEDİKO SOSYAL POLİKLİNİK HASTA SAYISI			

Atatürk Üniversitesi Araştırma Hastanesi Laboratuvar Hizmetlerinin Yıllara Göre Dağılımı (2008–2012)

LABORATUARLAR	2008	2009	2010	2011	2012
BİYOKİMYA	3.722.761	3.461.651	4.081.480	4.094.986	3.475.516
TIBBİ BİYOLOJİ	15.438	16.676	21.150	27.813	25.422
ACİL LABORATUVAR	103.472	65.296	49.264	116.593	-
NÜKLEER TIP	15.248	12.030	9.994	9.710	9.463
HEMATOLOJİ	435.520	443.463	481.121	363.725	470.220
MİKROBİYOLOJİ	395.392	408.013	445.922	494.656	428.921
PATOLOJİ	29.043	35.406	48.528	61.531	49.470
RADYOLOJİ	321.101	269.500	298.229	314.860	261.289
TAŞKIRMA(ESWL)	1.611	2.062	8.669	721	866
TIBBİ GENETİK	2.930	2.989	7.042	9.145	9.390
KAN MERKEZİ	89.856	93.470	97.283	107.301	96.164
HEMODİYALİZ	7.797	6.776	6.189	7.777	7.862

**Atatürk Üniversitesi Araştırma Hastanesi Yatak İşgal Oranının Yıllara Göre Dağılımı (2008-2012)**

Yıllar	Yatak İşgal Oranı
2008	88
2009	88.4
2010	82.1
2011	87
2012	88.5 (İlk 10 Ay)

Atatürk Üniversitesi Araştırma Hastanesi Günlük Poliklinik Muayene Sayısının Yıllara Göre Dağılımı (2008-2012)

Yıllar	Poliklinik Sayısı	Günlük Poliklinik Sayısı (200 iş gününe göre)
2008	436.378	2181
2009	411.510	2057
2010	456.101	2280
2011	499.541	2498
2012	462.004 (İlk 10 Ay)	2310 (İlk 10 Ay)

Atatürk Üniversitesi Araştırma Hastanesinin Poliklinik Ve Yatan Hasta Sayısının Yıllara Göre Dağılımı (2008-2012)

Yıllar	Poliklinik Sayısı	Yatan Hasta Sayısı	Oran(%)
2008	436.378	43.071	9.87
2009	411.510	41.660	10.10
2010	456.101	42.915	9.40
2011	499.541	45.789	9.16
2012	462.004 (İlk 10 Ay)	49.997 (ilk 10 Ay)	10.80 (İlk 10 Ay)

2.5.7. KURUM KÜLTÜRÜ

Üniversitemiz 6990 sayılı Atatürk Üniversitesi Kanunu'nun 07 Haziran 1957 tarihinde yürürlüğe girmesi ile kurulmuş; 17 Kasım 1958'de Ziraat ve Fen-Edebiyat Fakülteleri ile eğitim öğretime başlamıştır.

Atatürk Üniversitesi; bilimsel, kültürel ve düşünsel zenginliğini yarım asrı aşan eğitim deneyimi ile kurumsallaştırarak bölge ve ülke kalkınmasına önemli ölçüde katkı sağlamış; üniversitelerin üstlenmesi gereken sorumluluğun somut bir örneği olmuştur.

Kurum kültürü, bir kurumdaki insanların davranışlarını şekillendiren normlar, davranışlar, değerler, inançlar ve alışkanlıklar sistemidir. Çalışanların bir arada yaşamalarının bir sonucu olarak kurum kültürü oluşur. Başka bir deyişle çalışanlar kurumsal ortamda kendilerine özgü değerler ve normlardan oluşan bir kültür oluşturur geliştirir ve ya değiştirirler. Kurumun benimsediği bu kültürün etkisiyle hareket ve davranışlar sergilenir ve aynı kültür kavramında olduğu gibi kurumsal kültürde de bu sistem örgütün yeni mensuplarına aktarılır.

Kendilerini çalıştıkları kurumun kültürüyle bütünleştiren, hedef ve amaçlarını iyi kavrayıp, kendisine verilen görev ve işleri bu çerçevede yürüten çalışanlar, mensup oldukları kurumun başarısına olumlu katkılar sağlamaktadır.

Kurum kültürünün boyutlarını irdeleyecek olursak; bireysel özerklik, kurumsal yapı, kurumsal destek, kurumsal kimlik, adalet, çatışmada hoşgörü ve risk üstlenmeyi teşvik olarak sınıflandırabiliriz.

Akademik personelimizle yapılan anketlerde;

- Atatürk Üniversitesi personeli olmaktan memnun olanların oranı %86, bulunduğu pozisyonda kendini geliştirebilenlerin oranı %78'dir.

İdari personelimizle yapılan anketlerde;

- Örgüt kültürü olarak değerlendirirsek; Atatürk üniversitesinde çalışmaktan memnun olma, işbirliği ve yardımlaşma, biz bir aileyiz duygusu, eşitlik ve tarafsızlık ve bulunduğu pozisyonda kendini geliştirebilenlerin oranı %56, kararsızların oranı %16 olarak ölçülmüştür.

Kurumsal İletişim Süreçleri;

Kurumsal yapı içerisinde süreçlerin düzenli ve bilinçli olması kadar, bu süreçlerin nasıl ve hangi araçlarla gerçekleştirileceği de önemlidir. Kurumda kullanılan iletişim araçlarının seçiminde, bilgi aktarımını kolaylaştırıcı, mesajın biçimini ve özünü değiştirmeksizin iletici, anlaşılır ve hızlı olması önemlidir. Kurumda bilgi ve haber akışını sağlamak üzere çeşitli iletişim araçları kullanılmaktadır.



İletişimde mesajın kalıcı olması isteniyorsa, birkaç basamaktan geçerek iletilecek bilginin geçerlilik ve doğruluğunu yitirmeksizin iletilmesini sağlamak üzere, yazılı iletişim araçları kullanılmaktadır. Kurumda iletişimin sağlanması için;

- Yazılı Raporlar
- İletişim Fakültesince hazırlanan Gazete
- Broşür ve el kitapları
- Ortak kullanım alanlarına yerleştirilen bilgi panoları
- Web, email ve internet gibi elektronik iletişim araçlarından yararlanılmaktadır.

Kurumda sözlü iletişim aracı olarak;

- Konferans ve seminerler
 - Görüşme ve toplantılar
- yapılmaktadır.

Akademik ve idari personelimizle yapılan anketlerde,

- Üniversitenin iletişim imkanlarını (internet ağı, email, telefon, faks...) yeterli buluyorum diyenlerin oranı %75 olarak ölçülmüştür.

Karar alma süreçleri;

2547 sayılı Yükseköğretim Kanunuyla yükseköğretimin yönetimi “Kıta Avrupası Modelinden “Anglo-Sakson Modeli” temel ilkelerine dayandırılmıştır. Buna göre Anglo-Sakson ülkelerinde olduğu gibi **bir ara kuruluş olarak** “Yükseköğretim Kurulu (YÖK)” oluşturulmuştur. Türkiye’de yükseköğretim kurumları 1982 Anayasasınının 130 ve 131 inci maddelerine ve 2547 sayılı Yükseköğretim Kanununa göre; ilgili organlar tarafından **yönetilmektedir.**

Üst kurullar: Yükseköğretim yönetiminde üst kurullar; Yükseköğretim Kurulu (YÖK), Yükseköğretim Denetleme Kurulu ve Üniversitelerarası Kuruldur.

Üniversite, fakülte, enstitü ve yüksekokul organları: Üniversite organları Rektör, Senato ve Üniversite Yönetim Kurulu; Fakülte organları Dekan, Fakülte Kurulu ve Fakülte Yönetim Kurulu; Enstitü organları Enstitü Müdürü, Enstitü Kurulu ve Enstitü Yönetim Kurulu; Yüksekokul organları Yüksekokul Müdürü, Yüksekokul Kurulu ve Yüksekokul Yönetim Kurulu’ndan oluşmaktadır.

Üniversitelerde kararlar hiyerarşik yapı içerisinde, Üniversite Rektörü başta olmak üzere sözkonusu organlarda alınmakta ve uygulanmaktadır. Üniversitemiz birimlerinin karar alma süreçlerinde katılımcı yöntem uygulanmakta ve paydaşların görüşleri dikkate alınmaktadır.



Gelenekler ve Değerler; Üniversiteler kendilerine özgü gelenekleri olan kurumlardır. Üniversitelerin kendi geleneklerinin olması ve kendi değerlerini yaşatmaları kurumsal üniversite anlayışının gerekliliğidir. Kurumsallaşan, gelenekleri olan, ulusal ve uluslararası bilimsel ve eğitim kalitesi saygınlığı olan üniversiteler dünyada hep saygı ile karşılanmış ve nitelikli öğrenci ve öğretim üyelerini bünyelerine çekmeyi başarmış kurumlardır. Bu kurumsallaşmayı sağlayan Üniversitelerden bir de Atatürk Üniversitesidir.

Üniversitemize özgü geleneklerimiz;

- Atatürk Üniversitesi Mezunları Geleneksel Buluşmaları; Üniversitemiz mezunlarıyla her yıl Ülkemizin güzide şehirlerinden birinde yapılmaktadır. Üniversitemiz mezunları 2013 buluşması İzmir’de samimi bir hava içerisinde geçmiştir. Üniversitemiz mezunları 2014 buluşmasının Mardin de 22 Haziran 2014 tarihinde yapılması kararlaştırılmış olup, mezunlara Mardin’in tarihi ve turistik yerleri tanıtılacaktır.
- Üniversitemiz 7 nci geleneksel yaz okulu etkinliği yapıldı. Üniversitemiz 2011 verilerine göre dünyanın en iyi 500 üniversitesi arasında yer almaktadır. Bu nedenle değişik ülkelerden, değişik branşlardan öğrenciler Üniversitemizi ziyaret edip bilgi alıyorlar. 1 Temmuz 2013 tarihinde ABD’den 6 , Tayvan’dan 12, Kazakistan’dan 2, Azerbaycan’dan 4 İran’dan 2, Gürcistan’dan 13 ve Romanya’dan 2 öğrenci olmak üzere toplam 41 öğrenci Üniversitemizi ziyaret etmiştir. Yabancı öğrencilere yönelik olarak gerçekleştirilen ve 12 gün süren yaz okulu programında derslerin yanı sıra sosyal ve kültürel faaliyetlerde düzenlendi.
- Kadim Şehrin Sanatkârları Geleneksel Türk El Sanatları Karma Sergisi” Atatürk Üniversitesi Sanat Galerisi’nde açıldı.Sergide hat, tezhip, minyatür, çini, ebru, vitray sanatı örnekleri yer almaktadır.
- Atatürk Üniversitesi tıp bayramı ve geleneksel önlük giydirme törenleri 14 Mart 2013 tarihinde coşkulu bir şekilde gerçekleştirildi. Törende Ülkemizde ve Üniversitemizde tıp alanındaki önemli gelişmeler olduğu vurgulandı. Program, akademik giysi ve öğrencilere beyaz önlük giydirme töreniyle sona erdi.
- Atatürk Üniversitesi 2013 yılı geleneksel bahar etkinlikleri, Atatürk Gençlik ve Bilim Anıtı Önünde düzenlenen törenle başladı. Bahar şenlikleri çeşitli etkinliklerle devam etti. Güzel Sanatlar Fakültesi tarafından sahne tasarım sergisi açıldı. Sergide, yıl içerisinde Atatürk Üniversitesi Güzel Sanatlar Fakültesi Sahne Tasarımı Sanat Dalı öğrencileri tarafından hazırlanan çalışmalar sergilendi. Bu arada etkinlikler kapsamında ayrıca, kano yarışları, tırmanma, bisiklet gezisi yapıldı. Ayrıca Grup Model tarafından bir konser verildi.



- Üniversitemiz BBY öğrenci Kulübü 49 uncu Kütüphane Haftası Etkinliği büyük bir katılımı kutlandı. Bilgi Kulübü 21.05.2013 tarihinde Nene Hatun’u Anma etkinliği düzenledi.
- Üniversitemiz Bilgi Kulübü her yıl Türkiye’nin belirli yerlerine kütüphane kuruyor. Bu yılda Mardin’in Derik ilçesinin Boyaklı köyüne bağlı Boyaklı İlköğretim Okuluna, çeşitli kuruluşlar ve bölüm öğrencilerinin desteğiyle yaklaşık 1200 kitaptan oluşan bir okul kütüphanesi kurdu. Bağış yoluyla gelen bu kitaplar 24/05/2013 tarihinde Boyaklı İlkokul kütüphanesine teslim edildi.
- İki yılda bir düzenlenen Türk Dünyası Âşıklar Şöleninin 3 üncü sù 3-5 Mayıs 2011 tarihinde gönül ve türkù dostlarının buluşmasıyla Üniversitemizde yapıldı. Bu şenliğin düzenlenmesinin amacı Aşıklık geleneğini öğrencilere tanıtmak ve aşıklık geleneğinin nesilden nesile devam etmesini sağlamaktır. 4 üncüsü ise Ahmet Yesevi Üniversitesinin ev sahipliğinde 3-5 Mayıs 2013 tarihleri arasında Türkistan’da gerçekleştirilmiştir.

2.5.8. TEKNOLOJİ

1- Aktif Cihazlar ve Güvenlik Cihazları:

Cihaz	Adet
Omurga Switch	4
Router	2
Firewall	2
Antispam	1
Log Cihazı	2
Load Balancer	1
Kenar Switch	300
AP Cihazları	560
Kamera	700

2-Sunucu ve Depolama Üniteleri

Cihaz	Adet
Fiziksel Sunucu	18
Depolama Üniteleri	10
Yüksek Hesaplama Sunucuları	64
Kamera Depolama Üniteleri	12



3- UPS ve Klima Üniteleri	
Cihaz	Adet
120 kVA UPS	9
400 kVA UPS	5
Endüstriyel Klima	3

4- İnternet ve İnternet Bağlantıları

Ana kampüs içerisinde yer alan fakülte, yüksekokul ve meslek yüksekokulları ile diğer idari ve akademik binalar doğrudan fiber optik altyapı ile ana omurgaya bağlanmıştır. Bu bağlantılarda hızlar birim büyüklüğüne göre 1 Gbps ile 10 Gbps arasında değişmektedir. Ana kampüs dışında bulunan fakülte ve meslek yüksekokulları ise noktadan noktaya Metro Ethernet bağlantısı üzerinden okul hizmet binasının büyüklüğüne göre 5 ile 20 Mbps hızında ana kampüse bağlanmaktadır.

Atatürk Üniversitesinin dünyaya açılmasını sağlayan internet altyapısı ise ULAKNET tarafından sağlanan ve 155 Mbps den alınacak 700 Mbps seviyelerine çıkarılan bir kapasiteye erişmiştir ki bu Türkiye deki birkaç üniversiteye sağlanmış olan bir imkândır. Ana kampus dışındaki kampuslerin ana omurgaya erişilmesinde de ULAKNET'in destekleri büyüktür.

5- Bilgisayar

Üniversitemizde çok sayıda bilgisayar laboratuvarı bulunmaktadır. Bu laboratuvarlar akademik birimlere dağılmış durumdadır. Ayrıca tüm akademik ve idari personele güncel dizüstü ve masaüstü bilgisayar sağlanmıştır. Bu bilgisayarların yanında öğrenci ve personelimizin şahsi bilgisayarlarını da kullanma imkânı sunulan bilişim ağ altyapımızda anlık 8.000 civarında bilgisayar veya bilgisayar özelliğini sağlayan cihazlar kullanılmaktadır.

Geleceğe Yönelik Planlar

1-Altyapı İyileştirme

Üniversitemiz kampüsünün hızla gelişmesi ve sürekli olarak yeni bilgisayar kullanıcılarının sisteme dahil olması nedeniyle şu an için yeterli olan altyapı hizmetlerinin ilerleyen zamanlarda darboğazlar oluşması ön görülmektedir. Bu öngörü ve öngörülemeyen fiber arızalarında birimlerin en az kesinti ile hizmetlerine devam edebilmesi için Ana Kampüste galeri sisteminin kurulması planlanmaktadır. Bu galeri sistemi ile tüm fiber optik kablolar yanında binalara gidecek tüm enerji ve data hatlarının güvenli bir ortama alınması planlanmaktadır.



2-Ağ Cihazlarını İyileştirme

Ana Kampüste 2 omurga ile verilmekte olan ağ hizmetinin 4 omurgaya çıkarılması ve omurgaların yedeklenmesinin sağlanması; ayrıca omurgalar arası bağlantıların 40 Gbps çıkarılması planlanmaktadır. Sadece kullanıcıların yoğun olduğu birimlerde kullanılan 10 Gbps bağlantı hızının tüm birimlerde devreye alınması da planlanmaktadır.

3-Kablosuz Ağ Cihazları İyileştirme

Günümüzde birçok cihazın ağ bağlantısını sürekli kullandığı göz önüne alındığında şimdilik sadece bina içerisinde bulunan 560 kablosuz ağ bağlantısı hizmetlerinin bina dışlarında ve tüm kampüsleri kapsayacak şekilde genişletilmeside planlanmaktadır.

2.5.9. MALİ KAYNAKLAR ANALİZİ

Üniversitemiz Bütçesinin ana kaynağı hazine ödeneği olup bunun dışında örgün öğretim, ikinci öğretim, yaz okulu, tezsiz yüksekisans, açıköğretim ve uzaktan eğitim, kira, araştırma projeleri ve öğrenci katkı payı telafi gelirlerinden oluşmaktadır. Üniversitemizin 2008–2013 tarihleri arasındaki bütçe karşılaştırmaları aşağıda verilmiştir.

ATATÜRK ÜNİVERSİTESİ BÜTÇE KARŞILAŞTIRMALARI

ÖZEL BÜTÇE					
2008	2009	2010	2011	2012	2013
195.595.000	216.947.000	222.169.000	289.535.000	310.299.000	364.043.000

DÖNER SERMAYE BÜTÇESİ					
2008	2009	2010	2011	2012	2013
130.094.000	152.474.232	172.793.399	216.610.433	260.214.582	360.716.295

BÜTÇE GENEL TOPLAMI					
2008	2009	2010	2011	2012	2013
325.689.000	369.421.232	394.962.399	506.145.433	570.513.582	724.759.295

-2013 yılına ait veriler Bütçe Tasarısı verilerinden oluşmaktadır.

2.6. GÜÇLÜ VE ZAYIF YÖNLER, FIRSATLAR VE TEHDİTLER (GZFT) ANALİZİ

Üniversitemiz birimlerinin Stratejik Planları ve Üniversitemizin durum analizi sonucunda ortaya çıkan GZFT analizi aşağıda verilmiştir.

GÜÇLÜ YÖNLER

1. Türkiye Cumhuriyeti'nin Kurucusu Mustafa Kemal Atatürk'ün Adını Taşımaları ve Etkinliklerini Bu Bilinçle Sürdürmesi:

Cumhuriyetimizin temellerinin atıldığı Erzurum'da kurulan ve Cumhuriyet kuşaklarının yetişmesinde üstlendiği sorumluluğu başarıyla yerine getiren Üniversitemiz, adını gururla taşıdığı Atatürk'ün gösterdiği ilkeler doğrultusunda eğitim-öğretim ve bilimsel etkinliklerini sürdürmektedir.

2. Köklü Geçmişi ve Geleceğin Üniversiteleri Arasında Saygın Bir Yer Alma Konusundaki Kararlılığı ile Kurumsallaşmış Olması:

Bir dünya üniversitesi olma yolunda emin adımlarla ilerleyen Üniversitemiz, evrensel bir üniversiteden beklenen tüm işlevleri yerine getirebilmek için kendini sorgulayan ve sürekli ilerleme gayretinde olan bir kurumdur.

3. 55 Yıllık Deneyimini Değişimden Yana Kullanarak Güçlü Bir Kurum Kültürü Oluşturabilmiş Üniversite Olması:

ABD Nebraska Üniversitesi'nin desteği ile kurulmuş olup Üniversitemiz, 55 yıllık deneyimini farklı kültürlerle buluşturarak eğitimin yeni değerleri ve bilimsel - teknolojik gelişmeleri izlemekte ve evrensel nitelik kazanma yolunda hızla ilerlemektedir.

4.Dünyadaki Gelişmiş Üniversitelerle İşbirliği: Üniversitemiz evrensel ölçekte bilime katkı yaparken, dünyada üretilen bilgi ve teknoloji ile eğitimin yükselen değerlerini transfer etmek için dünya üniversiteleriyle işbirliği yapmaya önem vermektedir. Bu bağlamda Amerika Birleşik Devletleri'nden Nebraska Lincoln, Ohio State, Morrisville State, SUNY, Cornell ve Pittsburgh üniversiteleri; Tayvan'dan National Taipei ve National Chung Hsing üniversiteleri; Türk Cumhuriyetlerinden Korkut Ata Devlet, Taşkent Devlet Şarkşinaslık, Türkiye-Manas, Kazakh Economic ve Hoca Ahmet Yesevi üniversiteleri ile işbirliği anlaşmaları yapılmıştır. Diğer taraftan Türkiye'deki ODTÜ, Ankara, Gazi, Cumhuriyet, Erciyes, Gaziosmanpaşa, Fırat, Kocaeli ve İnönü üniversiteleri ile işbirliği yapılmaktadır.

5.Dünyanın En Önemli Kış Sporları Merkezlerinden Birine Sahip Olan Bir Şehirde Yer Alması: Pistlerinin uzunluğu, kar kalitesi, konaklama olanaklarıyla dünyanın en önde gelen kayak merkezlerinden biri olan Palandöken Dağı; şehir merkezine, havaalanına ve Üniversitemize yakın olması nedeniyle çalışanlarımız ve öğrencilerimiz için spor etkinliklerini gerçekleştirme açısından büyük fırsatlar sağlamaktadır.

6.Doğu Anadolu Bölgesinin En Gelişmiş ve Modern Sağlık Araştırma ve Uygulama Merkezlerine Sahip Olması: Üniversitemizdeki sağlık birimleri, bölgemizde yaşayan insanların öncelikle tercih ettiği sağlık merkezleri konumundadır. Üniversitemiz, tüm hastalıkların tanı ve tedavisinin yapıldığı, bölgenin en kapsamlı ve donanımlı laboratuvar destekli sağlık araştırma ve uygulama merkezlerine sahiptir. Bu merkezlerde, sağlık hizmetlerinin yanı sıra halk sağlığına yönelik çalışmalar da yapılmaktadır. Sağlık konuları ile ilgili bilimsel çalışmaların sonuçları, seminerler düzenlenerek, yerel ve ulusal televizyon, radyo, gazete gibi kitle iletişim araçları kullanılarak toplumla paylaşılmaktadır.

**7.Bölgesel Kalkınma Projelerinde Yüksek Başarım (Performans)**

Sergilemesi: Üniversitemiz, eğitim ve bilimsel araştırma etkinliklerini ulusal ve uluslararası düzeyde gerçekleştirmeyi hedeflemekle birlikte bölgesel kalkınmanın da itici gücü durumundadır. Uluslararası düzeyde proje yürütmedeki deneyimi, kurum ve kuruluşlar arasında koordinasyon sağlama rolü ile bölgesel kalkınmaya üst düzeyde katkı yapabilecek niteliktedir.

8.Nitelikli İnsan Kaynaklarına Sahip Olması:

Öğrencilerini yetiştirip yönlendiren, ölçüt olarak sadece ülke ölçeğini değil dünya gerçeklerini de kabul eden, saygınlıkları ve başarıları kanıtlanmış, deneyimli, çağdaş, dinamik ve iyi yetişmiş öğretim elemanı kadrosuna sahip olması, Üniversitemizin en güçlü yönlerinden birisidir. Deneyimli idari ve teknik kadro, eğitim-öğretim ve uygulama hizmetlerine gerekli desteği verebilecek niteliktedir.

9.Çeşitli Disiplinlerde Eğitim Etkinliklerini Yürütebilecek Alt Yapısıyla Disiplinler Arası Çalışmaya Uygun Eğitim Ortamları Oluşturabilmesi:

Sağlık bilimleri, fen bilimleri, sosyal bilimler ve eğitim bilimlerinde çok sayıda programın bulunduğu Üniversitemizde öğrencilere ilgi ve ihtiyaçları doğrultusunda ders alma olanağı sağlanmakta, bireylerin disiplinler arası düşünme ve çalışma becerisi kazanmaları amaçlanmaktadır.

10.Farklı Alanlarda Sürdürdüğü Araştırma ve Hizmet Etkinlikleriyle Güncel Sorunlara Bilimsel Çözümler Üreterek Toplumun İhtiyaçlarına Cevap Verebilmesi:

Üniversitemiz eğitim, sağlık, tarım ve hayvancılık, çevre, değişik ölçekteki endüstriyel alanlar ile ilgili problemlerin çözülmesine yönelik bilimsel araştırma; turistik, kültürel ve edebi zenginliklerin ortaya çıkarılması; insani ve ahlaki değerlerin benimsenmesi gibi konularda toplumsal hizmet sunabilecek alt yapıya ve bilgi birikimine sahiptir.

11.Araştırma Merkezlerinin Varlığı: Üniversitemizde toplam 18 araştırma merkezi bulunmaktadır. 1990 yılına kadar çok önemli 6 araştırma merkezinin kurulmuş olması, Üniversitemizin, topluma, çevreye ve bilime olan duyarlılığını, sorun çözmeye yönelik bilimsel araştırma yapma anlayışını ortaya koymaktadır. Kurulan ilk araştırma merkezleri şunlardır:

- Halıcılık Eğitim Merkezi (1962)
- Sağlık Araştırma ve Uygulama Merkezi (1978)
- Çevre Sorunları Araştırma Merkezi (1978)
- Bilgisayar Bilimleri Uygulama ve Araştırma Merkezi (1986)
- Deprem Araştırma Merkezi (1989)
- Avrupa Birliği İlişkileri Araştırma Merkezi (1989)

12.Fiziksel Altyapısı, Teknolojik Donanımı, Zengin Bilgi Kaynaklarına Sahip Kütüphanesi ve Laboratuvarları ile Eğitim ve Bilimsel Araştırma İçin Elverişli Bir Ortam Oluşturmuş Olması: Üniversitemizde eğitim, araştırma ve hizmet etkinliklerinin kaliteli bir biçimde sürdürülmesine olanak sağlayan fiziksel altyapı, teknolojik donanım ve laboratuvarlar mevcuttur. Ayrıca, bilimsel araştırmalara yön verebilecek zengin kütüphane olanakları, araştırmacıların hizmetine sunulmaktadır.

13.Türkiye'nin ve Dünya'nın Dört Bir Yanına Dağılmış, Her Biri Kendi Alanında Gelişmeye Katkıda Bulunan Çok Sayıda Mezunu Olması: Üniversitemiz, kurulduğu günden beri çeşitli alanlarda yetiştirdiği 170.036 mezunuyla ülkemizin nitelikli iş gücü ihtiyacının karşılanmasında önemli bir işlev üstlenmiş ve bu işlevini başarıyla gerçekleştirmiştir. Atatürk Üniversitesi mezunları, ülkemizin çeşitli yönetim kademelerinde görev yaparak önemli bir rol üstlenmektedir.



14. Atatürk Üniversitesinde Yetişmiş Çok Sayıda Öğretim Üyesinin Çeşitli Üniversitelerde Görev Yapıyor Olması: Atatürk Üniversitesi, birçok üniversitenin kurulmasına destek vererek Türk Yükseköğretimine önemli katkılar sağlamıştır. Üniversitemizde yetişmiş çok sayıda öğretim üyesinin, ülkemizin diğer üniversitelerinde idarî ve akademik kadrolarda görev yapması; kurum kültürünün diğer üniversitelere taşınması, Üniversitemize olan güvenin artması ve üniversitemizin tanıtılması açısından önem taşımaktadır.

15.Eğitim, Araştırma ve Uygulama Çalışmalarına Uygun Ortam Oluşturan Bir Yerleşke Üniversitesi Olması: Üniversitemiz 6.500 dekar yerleşke alanı, 5.242 dekar tarım alanı, 10.958 dekar ağaçlık alan, 2.300 dekar tarıma uygun olmayan alan olmak üzere toplam 25.000 dekar alana sahip merkez yerleşkesi olan bir üniversitedir. Bu yapısıyla Üniversitemiz; çok değişik disiplinlerde eğitim, araştırma ve toplumsal hizmet etkinliklerinin yürütülmesine olanak sağlamaktadır.

16.Yüksek Düzeyde Teknolojik Donanımı Olan, Zengin Bir Kütüphaneye Sahip Olması: Üniversitemiz araştırmacılarının her türlü bilgi kaynağı ihtiyacını karşılayan kütüphanemiz, çağdaş teknolojiyle donatılmış altyapısı, elektronik ortamda 95.000, basılı ortamda ise 180.000 olmak üzere 275.000 'i aşkın kitabı, 21.0000 civarında tam metin dergisi, çağdaş donanımı ve yetişmiş personeliyle üniversite kütüphaneleri arasında ilk sıralarda bulunmaktadır.

Üniversite kütüphanesinde 1727-1928 yılları arasında hemen her konuda basılmış yaklaşık 70.000 cilt nadir baskılı, 1.600 adet yazma esere sahip koleksiyonu ile Türkiye'de bu kadar nadir eser koleksiyonuna sahip tek kütüphanedir.



Kütüphanemiz, üniversitemiz kampüsünün merkezinde 7.000 m² kullanma alanına sahip, aynı anda 715 okuyucuya hizmet verebilmektedir. Binamız içerisinde her biri 420 m² büyüklüğünde 7 adet okuma salonu, 1 adet mütalaa salonu, 2.000 m² büyüklüğünde genel bilgi kaynakları salonu, 17 adet özel çalışma odası, 12 kullanıcı kapasiteli internet salonu, bir adet kafeterya bulunmaktadır. Günde ortalama 1.500, yılda ortalama 400.000 okuyucuya en iyi şekilde hizmet verilmektedir.

17.Türkiye’de Yedi İilde Bulunan On Üç Avrupa Dokümantasyon Merkezinden (EDC) Birinin Üniversitemizde Olması: Bu merkez aracılığı ile akademisyen ve öğrencilere AB değerleri konusunda bilgi sahibi olma ve tartışmalara katılma olanağı sağlanmakta, bu çerçevede yurt içi ve yurt dışından davet edilen katılımcılarla konferans ve seminerler düzenlenmektedir.

18.Kişi Başına Düşen Yeşil Alanın Fazlalığı: Yerleşkemizde toplam yedi milyon ağaç bulunmaktadır. Üniversitemizin coğrafi konumu ve rakımı göz önüne alındığında bu rakam oldukça önemlidir. Bu durum personel ve öğrencilerimiz üzerinde olumlu bir etki oluşturmaktadır.

19.Üniversitemizde Sürekli Huzur ve Güven Ortamının Olması: Üniversitemiz, ülkemizin farklı illerinden gelen öğrencilerle, huzur ve güven ortamında, birlik ve beraberlik içerisinde eğitim- öğretim ve araştırma faaliyetlerinin yürütüldüğü bir ortam sunulmaktadır.

20.Kuruluş ve Gelişme Aşamasında Olan Üniversitelere Lisans ve Lisansüstü Eğitim Desteği Verilmesi: Bazı üniversitelerin öğretim üyesi ve fiziksel altyapılarının yetersizliği nedeniyle bazı programlar için veremedikleri lisans ve lisansüstü eğitim, Üniversitemiz tarafından üstlenilmektedir.

**21. Avrupa Kredi Transfer Sisteminin Uygulamaya Konulması:**

Üniversitemizde, öğrencilerin yurtdışında aldıkları ve başarılı oldukları ders kredilerinin bir yükseköğretim kurumundan diğerine transfer edilmesini sağlayan ve böylece öğrenci hareketliliğini kolaylaştıran Avrupa Kredi Transfer Sistemini (AKTS) uygulamaktadır.

22. Avrupa Komisyonu, Avrupa Konseyi ve UNESCO/CEPES'in (Centre Européen Pour L'Enseignement Supérieur) Belirlediği Kriterlere Göre Diploma Eklerinin Hazırlanmış Olması:

Üniversitemizde, öğrenci diplomalarının uluslararası düzeyde tanınırlığını kolaylaştırmak ve şeffaflığı arttırmak amacıyla mezunlarına Bologna Süreci ilkelerinden olan ve Avrupa Komisyonu, Avrupa Konseyi ve UNESCO/CEPES tarafından belirlenmiş ölçütlere göre düzenlenen diploma ekleri verilmektedir. Üniversitemiz Avrupa Birliği tarafından verilen Diploma Eki Etiketini 2012 yılında almıştır.

23. Avrupa Üniversiteler Birliği (European University Association-EUA) Değerlendirme Sürecini Yaşaması:

Üniversitemiz, kurulduğu 1957 yılından beri sürekli değişim süreci içerisinde olmuştur. İyileşme yönündeki bu değişimin daha sistemli ve daha etkili bir biçimde gerçekleştirilebilmesi için bağımsız uzman kuruluşların değerlendirmesine ihtiyaç duymuştur. Bu amaçla Üniversite yönetimi kurumsal değerlendirme programına dahil olmak için Avrupa Üniversiteler Birliğine başvurarak kurumsal bağlam, kurum ilkeleri, kalite yönetimi ve kalite izleme konularında değerlendirme sürecinden geçmiştir.



24.ERASMUS Üniversite Beyannamesinin Alınması: Üniversitemiz, ERASMUS programına katılım hakkını (ERASMUS University Charter) alarak Avrupa Yükseköğrenim Alanında öğrenci değişim programı kapsamına girmiştir. Türkiye, 2003-2004 öğretim yılında ERASMUS Pilot Projesi çerçevesinde AB ülkeleri ile değişim programlarına başlamış; Üniversitemiz de bu değişim programını ilk uygulayan 15 üniversiteden biri olmuştur.

25.Milletlerarası Teknik Stajyer Öğrenci Mübadelesi Birliği (The International Association for the Exchange of the Students for Technical Experience–IAESTE) ile İşbirliği: Üniversitemiz, Milletlerarası Teknik Stajyer Öğrenci Mübadelesi Birliği aracılığıyla uzun yıllardan beri Avrupa Birliği kurum ve kuruluşlarına stajyer öğrenci göndermektedir. 2006 yılından itibaren de aynı çerçevede öğrenci kabul etmektedir. Stajyer öğrenci mübadelesi ile öğrencilerimizin daha iyi staj imkânları elde etmeleri amaçlanmaktadır.

26.Leonardo Da Vinci Programına Katılması: Üniversitemiz, Avrupa Birliğine üye ülkelerin sorumluluğunda, üye ve aday ülkelerin mesleki eğitime yönelik politikalarını desteklemek ve geliştirmek amacıyla yürütülen Leonardo Da Vinci Programına katılmaktadır. Bu çerçevede Şubat 2006'da Üniversitemiz bu program kapsamında Avusturya Avrupa Programları Bürosuyla tarım teknolojisi konusunda değişim anlaşması yapmıştır.



27.Eğitim Anlayışı: Üniversitemizde öğrenci odaklı eğitim anlayışı benimsenmektedir. Dünyadaki gelişmelere paralel olarak yaygınlaşan bu anlayış; öğrenmeyi öğrenme, geçmişte öğrendikleriyle yeni bilgiler arasında bağlantı kurabilme; öğrenmede ilgi, gereksinim, yetenek gibi bireysel farklılıkların dikkate alınması, bilginin öğrenen tarafından oluşturulması, farklı özelliklerdeki öğrenenlerden oluşan takımların etkili öğrenmeyi gerçekleştirmeleri; ödev, proje, seminer gibi etkinliklerle öğrenende merak ve çok boyutlu düşünmenin harekete geçirilmesi, öğrenenler arasında öğrenmeyi destekleyici olumlu ilişkilerin kurulması gibi ilkelere dayanmaktadır.

Çok köklü bir kurum olan Atatürk Üniversitesinin, yüksek düzeyde verdiği eğitimle nitelikli insan yetiştirmek, bilimsel bilgi üretmek, bölge ve ülke kalkınmasına projelerle katkı yapmak gibi işlevleri bulunmaktadır. Yarım asırdır gerçekleştirdiği bu etkinlik sürecinde kendini, dünya gelişmelerine paralel olarak sürekli yenileyen bir anlayışa sahiptir. Bu anlayış; üst düzeyde alan bilgisine ve günümüz dünyasının ihtiyaç duyduğu yapıcı, eleştirel düşünceye sahip, analiz-sentez ve tasarım becerilerini geliştirmiş, öğrenmeyi öğrenmiş, bilgiye ulaşabilme becerisini kazanmış, takım çalışması, liderlik ve iletişim becerileriyle donanmış, en az bir yabancı dili iyi bilen, teknolojiyi ve bilgilerini sorunların çözümünde kullanabilen, özgüveni olan, araştırma becerileri ile bilim okur-yazarlığını kazanmış ve kendini gerçekleştirmiş bireyler yetiştirmede kullanmayı amaçlamaktadır.

Atatürk Üniversitesi bu niteliklerle donanmış bireyleri yetiştirmek için sürekli bir gayret içerisinde. Bu bağlamda fiziksel koşulların iyileştirilmesinin yanı sıra; öğretim ve sınav yönetmeliği ve öğretim programları yeni eğitim anlayışına uygun olarak düzenlenmiştir.



Yeni öğretim programlarıyla haftalık ders saatleri ve sayıları azaltılmış, seçmeli derslerin ağırlıkları ve uygulamaya yönelik derslerin sayısı arttırılmış, ders içerikleri zenginleştirilip güncellenmiştir. Yeni öğretim ve sınav yönetmeliği ile de yurt içinde ve yurt dışındaki diğer üniversitelerden ders alma imkanı sağlanmış, yan dal ve çift ana dal öğrenimine imkan verilmiş, öğrencilerin bireysel veya ekip halinde yapmış oldukları yıl içi etkinliklerin başarının belirlenmesindeki ağırlıkları arttırılmış, başarı değerlendirme sistemi çağdaş ölçütlere göre oluşturulmuş ve üstün başarı gösteren öğrencilerin daha kısa sürede mezun olmalarına olanak verilmiştir. Diğer yandan not verme sisteminde yapılan değişiklikle Atatürk Üniversitesi mezunlarının diğer üniversite mezunları karşısındaki mağduriyetleri önlenerek değişik iş ve eğitim girişimlerinde eşit koşullarda yarışmaları sağlanmıştır. Böylece öğrencilerin ilgi, ihtiyaç, beklenti ve yeteneklerinin odak olarak kabul edildiği, öğretme yerine öğrenmenin esas alındığı bir anlayışa sahip olmalarına zemin hazırlanmıştır.

28.Gelişmiş Makine Parkına Sahip Olması: Yerleşke içerisinde gerekli düzenlemelerin yapılması, altyapıda meydana gelebilecek problemlerin giderilmesi, ulaşımın kışın daha sorunsuz yapılması için makine parkı, modern ve işlevsel araçlarla nitelik - nicelik bakımından zenginleştirilmiştir. Bu parkta iş makinelerinin yanı sıra, tüm personelin hizmetine sunulmuş servis araçları da bulunmaktadır.

29.Genç Akademik Personel Profiline Sahip Olması:

Üniversitemizden diğer üniversitelere çok sayıda öğretim elemanı geçiş yapmaktadır. Bu durum akademik personelin sürekli yenilenmesinde ve genç öğretim elemanı sayısının artmasında etken olmaktadır.

30.Sosyal, Sportif ve Sanatsal Etkinliklere Önem Verilmesi:

Üniversitemiz bireylerin yeteneklerinin geliştirilmesinde ve estetik ihtiyaçların karşılanmasında, eğitimin bir parçası olan sosyal, kültürel, sportif ve sanatsal etkinliklerin önemini bilincindedir. Öğrencilerimizin ve tüm personelin bu etkinliklerini desteklemek ve teşvik etmek için her türlü imkan sağlanmış, mevcut fiziksel ortamların sayısının artırılması ve iyileştirilmesine süreklilik kazandırılmıştır.

31. Üniversitemizde Açıköğretim Faaliyeti:

Üniversitemiz Açıköğretim Fakültesi 02.06.2010 tarih ve 27599 sayılı Resmi Gazete`de yayımlanarak yürürlüğe giren 14.04.2010 tarih ve 342 sayılı Bakanlar Kurulu Kararı ile kurulmuştur. Açıköğretim Fakültesinde 2012-2013 eğitim-öğretim yılında eğitim-öğretim faaliyetleri 12 bölümde 4 lisans, 11 önlisans ve 1 lisans tamamlama programı olmak üzere toplam 16 programda 20.072 öğrenci ile yürütülmektedir.

Açıköğretim sistemi, sadece yükseköğrenim çağındaki gençlerimize değil; daha önce bir şekilde yükseköğrenim seviyesinde eğitim-öğretim görme fırsatı bulamamış olanlara, bir işte çalışıp da örgün öğretimi izleme olanağı bulamayanlara, ön lisans diploması olan ve bunu lisans derecesine yükseltmek isteyenlere, yaşam boyu öğrenme ilkesine göre eğitim hizmeti almak isteyenlere de imkân tanımaktadır.

Konu ile ilgili yapılan akademik araştırma ve çalışmalarda vurgulanan “eğitim sistemlerinin çağdaş gelişmeleri izlemesinin kaçınılmaz” olmasından hareketle çağın gerektirdiği eğitim-öğretim sistemlerinden biri olarak nitelendirilen açıköğretim sistemi Üniversitemizin güçlü yönleri arasında değerlendirilmektedir.

32. Üniversitemizde Uzaktan Eğitim Faaliyeti:

Atatürk Üniversitesi Uzaktan Eğitim Uygulama ve Araştırma Merkezi (ATAUZEM) 23 Temmuz 2009 tarihinde kurulmuştur.



Zaman ve mekan kısıtı olmadan hayat boyu öğrenme ilkesi kapsamında 2012-2013 eğitim-öğretim yılında ATAUZEM tarafından, 1 önlisans programı, 2 lisans tamamlama programı ve 11 yüksek lisans programı olmak üzere toplam 14 programda eğitim-öğretim faaliyeti yürütülmektedir.

Ülkemizde son yıllarda artmakta olan uzaktan öğretim talebine bağlı olarak deneyimli akademik ve idari personeli ile konu ile ilgili modern bir teknik altyapıya sahip olması önümüzdeki süreçte Üniversitemizin güçlü yönleri arasında değerlendirilmektedir.

33. Üniversitemizde Sürekli Eğitim Faaliyeti: Üniversitemiz Sürekli Eğitim Uygulama ve Araştırma Merkez Müdürlüğü, 28 Aralık 2012 tarih ve 22799 sayılı Resmi Gazetede Yayımlanan Yönetmeliğe istinaden kurulmuştur. Müdürlüğümüz, Ata Teknokent Teknoloji Geliştirme Bölgesindeki binasında hizmet vermekte olup, fiziki ve teknik alt yapısını oluşturma işlemlerine devam etmektedir.

Sürekli eğitim merkezi eğitim-öğretim faaliyetlerini gerçekleştirmenin yanı sıra kent ve bölge ile bütünleşmek amacıyla aile danışmanlığı, pedagojik formasyon, ulusal ve uluslararası akreditasyon çalışmaları gibi çeşitli faaliyetler yürütmekte olduğundan Üniversitemizin güçlü yönleri arasında değerlendirilmektedir.

ZAYIF YÖNLER

1.Türkçe Bilimsel Kaynakların Yetersizliği: Üniversitemiz kaynaklar ve kaynaklara ulaşma bakımından oldukça zengindir. Ancak bilim ve teknolojinin hızla geliştiği, her gün yeni bilgilerin üretildiği, mevcut bilgilerin sürekli değiştiği günümüzde, özellikle lisans düzeyindeki öğretimde alan terimlerinin kullanıldığı Türkçe yeni kaynaklara ihtiyaç duyulmaktadır.

2.Yabancı Dil Eğitiminin Yetersizliği: Yabancı dil eğitimindeki eksikliklerinin farkına varan Üniversite yönetimi, eğitimi daha etkin hale getirmek için Yabancı Diller Yüksekokulunu hizmete açmıştır.

3.Mezunlarla Etkileşim ve İletişimin Yetersizliği: Üniversitemiz, mezunlarıyla iletişim kurmada sorunlar yaşamaktadır. Bu sorunun giderilmesi, yeni mezunların daha kolay iş bulabilmeleri ve mezunlar arasında etkili iletişimin sağlanması için Erzurum Atatürk Üniversitesi Mezunları ve Mensupları Derneği (ERATÜN) kurulmuştur. Bu dernek ülke çapında örgütlenme çalışmalarını sürdürmektedir.

4.Akreditasyon Çalışmalarının İstenen Düzeyde Olmaması: Üniversitemiz; akreditasyon sürecini, sosyal bilimler alanında Kâzım Karabekir Eğitim Fakültesi, fen bilimleri alanında ise Mühendislik Fakültesinde 2000-2001 eğitim yılından itibaren başlatmıştır. Bu çerçevede adı geçen fakültelerde akreditasyon birimlerinin kurulması, öğretim elemanlarından ve öğrencilerden ayrı ayrı kalite çemberlerinin oluşturulması, kalite yürütme kurullarının kurulması, görev tanımlarının yapılması, eğitim standartlarının belirlenmesi, kalite çalışmalarını yürüten ve sorumlu olan dekan yardımcılarının görevlendirilmesi, veri toplama kaynaklarından biri olan dilek ve öneri kutularının işlevsel olarak kullanılması, öğrencilere ve öğretim elemanlarına fakülteyi değerlendirme anketlerinin uygulanması, öğretim sürecinin öğretim elemanı tarafından değerlendirildiği kişisel faaliyet raporlarının yönetime sunulması ve değerlendirilmesi gibi kalite güvencesi çalışmaları yapılmıştır. Bu deneyimlerden elde edilen veriler ışığında çalışmaların bütün birimlerde yaygınlaştırılması hedeflenmektedir.

5.Bazı Programlarda Öğrenci Sayısının Fazlalığı: Üniversite sınavlarına giren öğrenci sayısının her yıl artması nedeniyle Üniversitemizin bazı programlarında fazla sayıda öğrenci bulunmaktadır.

6.Bazı Alanlarda Akademik ve İdari Kadroların Yetersizliği: Özellikle öğrenci sayısının fazla olduğu ve/veya yeni açılan bölümlerde akademik ve idari kadro yetersizliği yaşanmaktadır. Akademik birimlerdeki eğitim ve araştırmaların etkili ve verimli bir şekilde yürütülmesi için öğretim elemanına gereksinim artmaktadır. Ancak ihtiyaç oranında akademik ve idari kadro tahsis edilememesi bu sorunun devam etmesine neden olmaktadır.

7.Sanayi Sektörünün Sorunlarının Çözümüne Yönelik Çalışmaların Azlığı: Erzurum'un bir sanayi şehri olmaması nedeniyle yakın zamana kadar sanayi sektörü ile ilişkimiz yeterli düzeyde olmamıştır. Ancak Teknokentin kurulması ile üniversitenin bu sektöre karşı ilgisi her geçen gün artmaktadır. Ancak yeterli düzeyde değildir.

8.Derslik Sayısının Yetersizliği: Bazı birimlerimizde (İktisadi İdari Bilimler Fakültesi gibi) öğrenci sayısının fazlalığına rağmen dersliklerin yeterli sayıda olmaması eğitimi olumsuz yönde etkilemektedir. Ancak Üniversitemiz, derslik sayısını arttırmaya yönelik çalışmalarını sürdürmektedir.

9.Sosyal, Kültürel, Sportif ve Sanatsal Etkinliklere Katılımın Yetersizliği: Sosyal, kültürel, sportif ve sanatsal etkinlikler için uygun fiziksel ortamlar önemli ölçüde sağlanmış olmasına rağmen bu etkinliklere katılım yeterli düzeyde değildir. Bunun için Üniversitenin öğrenci ve mensupları bu tür etkinliklere aktif olarak katılmaya daha fazla özendirilmektedir.

**10.Lisans Düzeyinde Akademik Danışmanlık Sisteminin**

Bulunmaması: Eğitimciye rehber rolü öngören yeni eğitim anlayışına göre öğretim elemanı bilgi aktarmaktan çok öğrencilerini akademik olarak yönlendirme rolü üstlenmiştir. Bunun için de akademik danışmanlık sisteminin işlevsel hale getirilmesi gerekmektedir. Üniversitemizde bu ihtiyacı karşılamak için çalışmalara başlanmıştır.

11.Öğrenci Merkezli Eğitimin Yeterince Yaygınlaştırılmamış

Olması: Bilgiyi uygulama alanına taşıyabilmesi ve problem çözmede kullanabilmesi için öğrencinin, eğitim sürecinin merkezinde olması ve sürece aktif olarak katılması gerekmektedir. Bu nedenle öğrenci merkezli eğitim yaklaşımlarının daha fazla yaygınlaştırılmasına çalışılmaktadır.

12.Üniversitemiz Bünyesinde Bir Kitap Satış Merkezinin

Olmaması: Öğrencilerimizin ve öğretim elemanlarımızın ders kitapları, Türkçe ve yabancı dilde başvuru kaynakları, eğitim materyallerini rahatlıkla temin edebilecekleri bir kitap satış merkezinin bulunması öğrenci merkezli eğitim uygulamalarını destekleyecektir. Öğrenci ve program sayısı açısından ülkemizin en büyük üniversitelerinden biri olan Atatürk Üniversitesinde zengin bir kitap satış merkezine gereksinim duyulmaktadır.

13.Psikolojik Danışma ve Rehberlik Merkezinin Bulunmaması:

Üniversitemizin öğrencilerine ve çalışanlarına psikolojik danışmanlık ve rehberlik hizmetleri verebilecek bir merkez bulunmamaktadır. Kurulması planlanan bu merkezde öncelikli olarak öğrencilere ve çalışanlara kişisel – sosyal, eğitsel ve mesleki alanlardan gelen sorunların çözümüne yönelik hizmet sunulması hedeflenmektedir. Bu hizmetler bireysel ve grupla psikolojik danışma şeklinde sunulacaktır. Psikolojik danışma ve rehberlik hizmetlerinin sunulmasıyla uyum sağlayıcı, geliştirici, önleyici-koruyucu, yöneltici-yönlendirici, ayarlayıcı işlevler yerine getirilmiş olacaktır. Bu merkez yapısı ve görevi gereği Araştırma Hastanesi bünyesinde bulunan Psikiyatri ve Kâzım Karabekir Eğitim Fakültesinin Eğitimde Psikolojik Hizmetler Anabilim Dalları ile eşgüdümlü çalışması gerekmektedir.

14.Yetkinleştirme Programlarının Yeterli Olmaması:

Üniversitelerin kendilerini sürekli yenilemesi çalışanlarının da kendilerini yenilemesiyle ilişkilidir. Bu anlayıştan hareketle akademik ve idari personelin daha yetkin hale getirilmesi için eğitime ihtiyaç duyulmaktadır. Bu eğitimin Sürekli Eğitim Merkezimiz aracılığıyla verilmesi planlanmaktadır.

15.Üniversitemizin ve Şehrimizin Yeterince Tanıtılmamış

Olması: Öğrencilerin yükseköğretim kurumlarını tercih etme nedenleri incelendiğinde üniversiteden çok üniversitenin bulunduğu şehrin belirleyici olduğu, üniversitenin sunduğu olanakların ve hizmetin yeterince değerlendirilmediği görülmektedir. Üniversitemizin bulunduğu Erzurum ise daha çok olumsuz iklim koşulları ile gündeme gelmekte, buna bağlı olarak da Atatürk Üniversitesi yeterince tanınmamaktadır. Bunun için paydaşlarla da iş birliği yapılarak Üniversitenin, Erzurum şehri ile birlikte tanıtılması çalışmalarına ağırlık verilmesi planlanmaktadır.

17.Üniversitemizin Öğretim Elemanı İhtiyacının Karşılmasında Diğer Üniversitelerden Yeterince Faydalanamaması: Üniversitemiz, yurt içi ve yurt dışındaki üniversitelerde yetişmiş akademisyenler tarafından değişik nedenlerle tercih edilmemektedir. Bu durum öğretim elemanı ihtiyacının karşılanmasında öz kaynakların kullanılmasını ön plana çıkarmaktadır. Bu nedenle yurt içi ve yurt dışı değişim programlarının kapsamı genişletilerek daha etkin bir şekilde uygulanması planlanmaktadır.

18.Öğretim Elemanlarının Akademik Birimlere Göre Dengesiz Dağılımı: Öğretim elemanı sayısının yetersiz olduğu birimlerde öğretim elemanlarının eğitim-öğretim etkinliklerinde aşırı yoğunluk görülmekte, bilimsel araştırmalara yeterince zaman kalmamaktadır.

FIRSATLAR

1.Yaklaşık Bin Yıllık Eğitim-Kültür Merkezi ve Üniversite Geleneğine Sahip Olan Bir Şehirde Kurulmuş Olması: Üniversitemizin bütünleştiği Erzurum, Çifte Minareli Medrese ve Yakutiye Medresesi gibi tarihi eğitim kurumlarıyla köklü bir üniversite geleneğinin günümüz değerleriyle birleştiği bir eğitim ve kültür merkezi durumundadır.

2.Coğrafi Konumuyla Kafkasya ve Orta Asya Ülkelerine Yakın Olan En Gelişmiş Türk Üniversitesi Olarak Bütün Avrasya'nın Eğitim Merkezi Olabilme Potansiyeline Sahip Olması: Üniversitemiz, gelişmiş fiziki ve teknolojik altyapısı ve yetkin insan kaynaklarıyla bağımsızlıklarını yeni kazanmış olan Kafkasya ve Orta Asya ülkelerindeki bilimsel gelişmeye katkı yapabilecek ve eğitim ihtiyacını karşılayabilecek güçtedir.

3.Nitelikli İş Gücü İhtiyacı: Ülkemizde nitelikli işgücüne olan talep Üniversitemizin gelişmesi için bir fırsattır. Yeni bölümler ve yeni programlar açılarak bu fırsattan yararlanılması planlanmaktadır.

4.Nüfusun Genç Olması: Ülkemizde nüfusun genç, yükseköğretim düzeyinde okullaşma oranının düşük olması Üniversitemize olan talebi artırmaktadır Bu durum, daha nitelikli öğrencilerin Üniversitemizi seçmesi açısından bir fırsat oluşturabilir.

5.Bilgi ve İletişim Teknolojilerindeki Hızlı Gelişmeler: Bilgi ve iletişim teknolojilerindeki hızlı gelişmeler sınırları ortadan kaldırmakta, bilgiye çok hızlı ve kolay ulaşılması ile bilginin paylaşılmasına olanak sağlamaktadır. Üniversitemiz gelişmiş teknolojileri yakından takip etmekte, bu teknolojilerden yararlanarak bilgi üretilmesine, üretilen bilginin hayata geçirilmesine ve paylaşılmasına büyük önem vermektedir.

6.Ulaşım İmkanlarındaki Gelişmeler: İpek yolu üzerinde bulunan Erzurum, kara ve demiryolu taşımacılığının en önemli kavşak noktalarından biri durumundadır. Son yıllarda hava yolu taşımacılığının yaygınlaşmasıyla coğrafi uzaklıktan kaynaklanan ulaşım sorunları büyük ölçüde giderilmiştir. Diğer taraftan Üniversitemizin İpek Yolu üzerinde bulunan ülkelerdeki üniversitelerle daha etkili ve verimli işbirliğine gidebilmesi ve Erzurum'un her alanda kalkınması açısından demiryolu ve karayolu ulaşım olanaklarının iyileştirilmesi yeni fırsatlar yaratacaktır.



7.Bölgedeki Turizm Potansiyelinin Yüksekliği: Başta Erzurum olmak üzere Üniversitemizin bulunduğu bölge; tarihi, kültürel zenginlikleri, doğal güzellikleri ve coğrafi özellikleri ile bir turizm merkezi olma özelliğine sahiptir. Bölge; Ağrı Dağı, Palandöken Dağı, Tortum Şelalesi, termal kaplıcaları, olağanüstü zengin tarihi eserleri ile yayla turizmi, kış ve su sporları açısından yerli ve yabancı turistler için bir cazibe merkezidir. Üniversitemiz bu potansiyelin etkin kullanılmasının bölgemizin kalkınmasına büyük katkı sağlayacağı bilinciyle, turizm için nitelikli eleman yetiştirmektedir. Bölgede turizmin gelişmesi Üniversitemizin daha çok tanınmasına fırsat yaratacaktır.

8. Türkiye'nin Avrupa Birliğine Katılım Süreci ve Bologna Kriterlerinin Uygulanması: Avrupa Birliğine katılımın hedeflenmesi ve Bologna Kriterlerinin uygulanması, Üniversitemizin gelişmesi ve daha dinamik bir yapıya kavuşması açısından bir fırsat olarak değerlendirilebilir.

9. Organize Sanayi Bölgesine Yakınlığı: Üniversite-sanayi işbirliği hem üniversitelerin hem de sanayinin gelişmesinde büyük rol oynamaktadır. Üniversitemizin merkez yerleşkesinin Erzurum Organize Sanayi Bölgesine yakın olması, öğrenci ve öğretim elemanlarının araştırma ve uygulama yapmaları açısından fırsat oluşturmaktadır. Üniversite-sanayi işbirliğini daha da geliştirmek için Üniversite bünyesinde Sanayi İşbirliğini Geliştirme Merkezi kurulmuş olup aynı amaç doğrultusunda Teknokent (Atateknokent) faaliyete geçirilmiştir.

10. Türk Devlet ve Topluluklarına Yakınlığı ve Avrasya'daki Üniversitelerle İşbirliği Olanakları: Ülkemizin en büyük yükseköğretim kurumlarından biri olan Üniversitemiz, bölge ülkeleri arasında uluslararası eğitim ve araştırma merkezi olma fırsatını yakalamış ve bu bağlamda Avrasya'da birçok üniversite ile işbirliği anlaşması imzalamıştır. ESRUC (Eurasian Silk Road Universities Consortium) 2010 yılında oluşturulmuş olup, 121 yurt dışı ve yurt içinden üniversiteler bu konsorsiyoma üyedir.

11. Bölgedeki Tarım ve Hayvancılık Potansiyelinin Yüksekliği: Bölge nüfusunun büyük çoğunluğu kırsal kesimde yaşamakta, tarım ve hayvancılık başlıca geçim kaynağı olarak görülmektedir. Bu durum, bu alanda bilimsel araştırmaların yapılması ve sonuçlarının uygulanması için elverişli bir ortam oluşturmaktadır.

12. Bölgedeki Doğal Kaynakların Çeşitliliği: Üniversitemizde üretilen bilgilerin uygulamada kullanılabilmesi için bölgede çeşitli ve zengin doğal kaynakların bulunması önemli bir fırsattır.

13. Bilgiye Olan Talebin Artması: Üniversiteler bilgi üreten kurumlardır. Üretilen bilginin toplum tarafından değerlendirilmesi, kullanılması ve önemsenmesi Üniversitemizin işlevselliği açısından önemlidir. Giderek bilgiye daha fazla ihtiyacın duyulacak olması, Üniversitemiz için büyük bir fırsat olarak değerlendirilmektedir.

14. Patent Alma Sistemi: TÜBİTAK'ın üniversitelerde yapılan çalışmaların patentleşme işlemlerini ve finansmanını üstlenmesi, araştırmaların daha yeni konulara kayması ve uygulanabilir alanlarda yapılması sonucunu doğuracağından, oldukça genç ve dinamik öğretim elemanları ve araştırmacılara sahip olan Üniversitemiz açısından önemli fırsat oluşturmaktadır.

TEHDİTLER

1.Üniversite Sayısının Artması: Son yıllarda ülkemizde çok sayıda vakıf ve devlet üniversitesinin açılması ve bu durumun üniversiteler arasındaki rekabeti artırması ülkemiz açısından bir fırsat gibi görülse de, akademisyenlerin ve başarılı öğrencilerin alternatiflerinin artması bütün üniversiteler için bir tehdit unsurudur.

2.Küreselleşme ve Bilgi Teknolojisindeki Gelişmenin Rekabeti Uluslararası Boyuta Taşması: Günümüzde küreselleşme ve bilgi teknolojisindeki gelişmeler nedeniyle üniversiteler arasındaki rekabet, ulusal sınırları aşmış uluslararası bir düzeye ulaşmıştır. Dolayısıyla ülkemizdeki üniversiteler, dünyanın önde gelen üniversiteleriyle yarışmak zorundadırlar Bu tehdit fırsata da dönüştürülebilir.

3.Beyin Göçü: Üniversitemizin yetiştirdiği 1500'e yakın öğretim elemanının kendi istekleri doğrultusunda yurt içi ve yurt dışındaki üniversitelere geçiş yapmaları beyin göçü olarak nitelendirilmekte ve bu göçün devam etmesi Üniversitemiz için bir tehdit oluşturmaktadır.

4.Ülkemizdeki Ekonomik Koşullar Nedeniyle Mezunlarımızın Yeterince İş Bulamaması: Dünyayı ve dolayısıyla ülkemizi etkileyen ekonomik gelişmeler, mezunlarımızı da etkilemektedir. Buna karşın Üniversitemizin bazı bölümlerinin (Tıp ve Eğitim Fakültesi gibi) mezunları iş bulma konusunda daha fazla şansa sahiptirler.

5.Bölgenin Ekonomik Göstergelerinin Olumsuzluğu: Üniversitemizin bulunduğu bölge, ülkemizin az gelişmiş yörelerinden biridir. Bu durum, Üniversitemiz için bir tehdit oluşturmaktadır.

**6.Üniversitemizin Endüstri ve Ticaretin Yoğun Olduğu**

Merkezlere Uzak Olması: Endüstri ve ticaret merkezlerine olan uzaklığı, Üniversitemizin öğrenciler ve öğretim elemanları tarafından ilk sıralarda tercih edilmesi önünde önemli bir engeldir.

7.Ülkemizde Akreditasyon ve/veya Değerlendirme Kurullarının

Henüz İşlevsellik Kazanmamış Olması: Üniversitelerin ülkemiz şartlarına uygun bir biçimde kendi standartlarını oluşturmaları ve kalite değerlendirme sistemi kurmaları gerekmektedir. Yükseköğretim kurumlarını belirlenen kriterlere göre değerlendirecek akreditasyon ve/veya değerlendirme kurullarının en kısa zamanda işlevsel hale getirilmesi gerekmektedir.

8.Üniversitelere Sağlanan Mali Kaynakların Yeterli Olmaması:

Bir ülkenin geleceğine yapılan en iyi yatırım eğitime yapılan yatırımdır. Devlet üniversitelerinin mali kaynakları büyük ölçüde hükümetler tarafından sağlanmakta olup, bu kaynaklar yetersiz kalmaktadır.

9.Coğrafi Konum ve İklim Koşullarının Elverişsizliği:

Üniversitemizin bulunduğu Erzurum, dünyada yaklaşık 2000 metre rakımda kurulmuş en yoğun nüfusun bulunduğu yerleşim merkezlerinden biridir. Yüksek rakım, çeşitli olumsuz iklim koşullarını beraberinde getirmektedir. Üniversitemiz bu iklim koşullarının getirdiği olumsuzlukları gidermek için her türlü teknolojik imkândan yararlanmakta, bu olumsuzlukları avantaja çevirebilmek için kış sporlarını özendirilmekte, bu bağlamda **2011** Üniversitelerarası Kış Oyunlarına ev sahipliği yapılması ve yeni kış oyunları organizasyonlarının planlanmış olması tehditin büyük ölçüde fırsata dönüştürülmesini hedeflemektedir.

10.Bölgede Staj İmkânlarının Sınırlı Olması: Üniversitemizin sanayi ve ticari merkezlere olan uzaklığı nedeniyle -sağlık ve eğitim alanları dışında- öğrencilerimizin staj imkânları sınırlıdır.

16.Öğrenci Seçme Sınavında Yüksek Puan Alan Öğrencilerin Üniversitemizi İlk Sıralarda Tercih Etmemeleri: Atatürk Üniversitesi, fiziksel alt yapısı ve insan kaynakları bakımından ulusal düzeyde üst sıralarda yer almasına rağmen, öğrenciler tarafından ilk sıralarda tercih edilmemektedir. Eğitimin kalitesi ile sosyal, kültürel, sportif ve sanatsal etkinliklerini daha da artırarak, ileri düzeyde yabancı diller öğrenme ortamı hazırlayarak, öğrenci destek hizmetlerini iyileştirerek, Üniversitemizin ilk sıralarda tercih edilen bir üniversite konumuna yükseltilmesi hedeflenmektedir.





3. GELECEĞE BAKIŞ

3.1. MİSYON BİLDİRİMİ (ÖZ GÖREV)

Atatürk Üniversitesi; bölgesel ve ulusal düzeyde sürdürülebilir kalkınmaya katkıda bulunabilen, analiz ve sentez yapabilen, öğrendiğini uygulayabilen, sonuçlarını değerlendirebilen; iletişim, takım çalışması ve liderlik becerilerine sahip mezunları ve sorun çözebilen, uluslar arası düzeyde bilgi ve teknoloji üreten, öğretme ve öğrenme coşkusuna sahip çalışanları ile ürettiği bilgi ve hizmeti toplumun yararına sunmayı öz görev olarak benimsemiştir.

3.2. VİZYON BİLDİRİMİ (ÖZ ÜLKÜ)

Atatürk Üniversitesi'nin öz ülkesi (vizyon) ise; "verdiği eğitimin, ürettiği bilgi ve teknolojinin, sunduğu hizmetlerin dünyada öncelikli olarak talep edildiği, uluslar arası kabul görmüş, araştırmacı ve yenilikçi bir anlayışla bulunduğu bölgenin sosyo-ekonomik ve kültürel yapısını geliştiren, tüketen değil üreten, toplum içerisinde kalitesi ve etkisi olan mezunlar yetiştiren fırsat üniversitesi olmak".

3.3. TEMEL DEĞERLER

- *Bilimsellik*
- *Yenilikçi düşünme ve eleştiriye açık olma*
- *Ulusal ve evrensel değerlere bağlılık*
- *Katılımcılık ve paylaşımcılık*
- *Şeffaflık*
- *Adalet ve özgürlükten yana olma*
- *Yaşam boyu öğrenme*
- *Kaynakları etkin kullanma*
- *Toplumsal, kültürel, çevresel ve sanatsal duyarlılık*
- *Sürekli ilerlemeyi ve yeniliği teşvik etme*
- *İnsan haklarına ve düşünce farklılıklarına saygılı*
- *Stratejik yönetim anlayışını benimseme ve uygulama*
- *İşbirliği, dayanışma ve paylaşma*
- *Emeğe saygı gösterme ve başarıyı takdir etme*
- *Liyakate değer verme*



**3.4. STRATEJİK AMAÇ VE HEDEFLER**

STRATEJİK AMAÇ 1 : Üniversitemiz Fiziki Altyapısını, Kapalı Mekanları ve Sosyal Donatıları Geliştirmek	SORUMLU BİRİM	SÜRE
STRATEJİK HEDEF: Program dönemi boyunca yemekhane, Turizm Uygulama Otelinin; yeni kurulan fakülte ve yüksekokulların hizmet binaları tamamlanacak makine teçhizat ihtiyaçları giderilecek.		
Faaliyet 1 : 2500 kişilik yemekhane binası, Turizm Uygulama Oteli, Açık Öğretim Fakültesi, Mimarlık ve Tasarım Fakültesi, Engelliler Meslek Yüksekokulu ve Rehabilitasyon Merkezi hizmet binalarının yapımının tamamlanması	•Yapı İşleri ve Teknik Daire Başkanlığı	5 YIL
Gösterge : Hizmet binaları tamamlanma oranı		
Faaliyet 2 : Program dönemi boyunca derslik ve laboratuvarların tamamında ders yapış standartlarını artıracak gerekli teknolojik donanımın sağlanması	•İdari ve Mali İşler Daire Başkanlığı	
Gösterge : Alınan makine teçhizat ve akıllı tahta sayısı		
Strateji : Eğitim altyapısını çağdaş eğitim öğretim koşullarına uygun hale getirecek projeler geliştirilecektir.		
STRATEJİK AMAÇ 2 : Bilimsel Araştırma Projeleri Altyapısını Geliştirmek, Ulusal ve Uluslararası Araştırma ve Yayın Sayısını Arttırmak	SORUMLU BİRİM	
STRATEJİK HEDEF : Program dönemi boyunca Ulusal ve uluslararası bilimsel toplantı ve aktivitelere katılım sayısı arttırılacaktır.		
Faaliyet 1 : Üniversitemiz personelinin uluslararası bilimsel etkinliklere katılımını ve indekslerdeki yayın sayısının artırılması.	•Rektörlük Özel Kalem	5 YIL
Gösterge : Bilimsel araştırma proje sayısı		
Faaliyet 2 : Gözlemevi merceğinin kurulması ve hizmet binası inşaatının tamamlanması		
Gösterge : Gözlemevinin hizmet binasının tamamlanma Oranı %		



Strateji : Araştırma altyapısını geliştirecek, bilimsel toplantı ve etkinlik sayısını arttıracak yol ve yöntemler izlenecektir.		
STRATEJİK AMAÇ 3 : Üniversitemiz Merkez Kütüphanesi Bilgi Kaynakları, Hizmetleri Teknolojik İmkanlarının Geliştirilmesi ve İyileştirilmesinin Sağlanması	SORUMLU BİRİM	SÜRE
STRATEJİK HEDEF : 2018 yılı sonuna kadar Üniversitemiz kütüphanesindeki basılı ve elektronik koleksiyonun güncellenmesi, geliştirilmesi tamamlanacaktır.		
Faaliyet 1 : Üniversitemiz kütüphanesine ayrılan kaynağın bütçe içindeki payının artırılması ve dokümantasyon altyapısının desteklenmesi	•Kütüphane ve Dokümantasyon Daire Başkanlığı	5 YIL
Gösterge : Güncellenen basılı ve elektronik koleksiyon sayısı		
Faaliyet 2 : Uluslar arası veri tabanı üyelik sayısı ve kitap sayısının artırılması		
Gösterge : Üyelik Sayısı/Kitap Sayısı		
Strateji : Üniversitemiz kütüphanesinin basılı ve elektronik bilgi kaynaklarının geliştirilmesiyle ilgili yol ve yöntemler izlenecektir.		
STRATEJİK AMAÇ 4 : Eğitim ve Öğretim Kalitesinin Artırılması	SORUMLU BİRİM	
STRATEJİK HEDEF : Program dönemi boyunca öğrenciler tarafından tercih edilen bir Üniversite olması sağlanacaktır.		
Faaliyet 1 : Eğitimin kalitesini arttırmak için eğitim-öğretim programları güncellenmesi ve iyileştirilmesi.	•Öğrenci İşleri Daire Başkanlığı	5 YIL
Gösterge : Öğrenci kontenjanları doluluk oranı.		
Faaliyet 2 : Teoriden Pratiğe Geçiş Bağlamında Öğrencilerin Uygulamaya İlişkin Bilgi ve Deneyimlerinin Artırılması.	•Personel Daire Başkanlığı	
Gösterge : Öğretim üyesi başına düşen öğrenci sayısı		
Strateji : Öğrencilerin talep ve ihtiyaçları dikkate alınarak eğitim öğretim programlarının güncellenmesiyle ilgili yol ve yöntem izlenecektir.		



STRATEJİK AMAÇ 5 : Öğrenci Kalitesinin Yükseltilmesi	SORUMLU BİRİM	SÜRE
STRATEJİK HEDEF : Program dönemi boyunca nitelikli öğrencilerin Üniversitemizi seçmeleri için çalışma yapılacaktır.		
Faaliyet 1 : Ülkemizde istihdam açığı olan sektörlerle yönelik programlar açılması	•Öğrenci İşleri Daire Başkanlığı	5 YIL
Gösterge : Mezun olduktan sonra iş bulan veya işini kuran öğrenci sayısı.	•Tüm Akademik Birimler	
Faaliyet 2 : Öğrencilerin sosyo-ekonomik ve kültürel gelişimine katkıda bulunulması		
Gösterge : Öğrenci kulüp sayısı		
Strateji : Üniversitemizin öğrenci merkezli üniversite olması ve nitelikli öğrencilerin üniversitemizi tercih etmesiyle ilgili yol ve yöntem izlenecektir.		
STRATEJİK AMAÇ 6 : Üniversitenin Sağlık Hizmetleri Alanındaki Hizmet Kalitesi ve Çeşitliliğinin Arttırılması	SORUMLU BİRİM	
Stratejik Hedef : 2016 yılı sonuna kadar Üniversitemiz Hastanesinin röntgen cihazı ve tıbbi cihaz ihtiyacı karşılanacaktır.		
Faaliyet 1 : Son teknoloji röntgen cihazı ve tıbbi cihazlar alınması	•Sağlık Araştırma ve Uygulama Merkezi	3 YIL
Gösterge : Poliklinik muayene sayısı		
Faaliyet 2 : Yapılan sağlık taramalarından sonra periyodik olarak ilgililere elektronik bilgi sistemi ile çağrı yapılması.		
Gösterge : Tarama sonrası çağrı yapılma oranları.		
Strateji : Bölgemizin sağlık ihtiyaçları dikkate alınarak hastanemizin modernize edilmesiyle ilgili yol ve yöntem izlenecektir.		



STRATEJİK AMAÇ 7 : Üniversitemiz Çalışanları ve Öğrencilerini Sportif Faaliyetlere Yönlendirmek Motivasyonlarını Yükseltecek Çalışmalar Yapmak.

Stratejik Hedef : 2015 yılı sonuna kadar Üniversite çalışanları ve öğrencilerin sportif faaliyetlerini arttırmak.

Faaliyet 1 : Açık ve kapalı spor tesisleri ve yarı olimpik yüzme havuzu tesisinin tamamlanması

Gösterge : Spor tesislerinin tamamlanma oranı

Strateji : Üniversitemiz spor tesislerini çalışanlarımız ve öğrencilerimizin azami faydalanacağı kompleksler haline getirecek yol ve yöntemler izlenecektir.

**SORUMLU
BİRİM**

SÜRE

2 YIL

•Yapı İşleri ve Teknik
Daire Başkanlığı





ATATÜRK ÜNİVERSİTESİ

STRATEJİK PLAN
2014-2018



**4.MALİYETLENDİRME**

Atatürk Üniversitesi'nin 2014–2018 yıllarını kapsayan stratejik planında yer alan stratejik amaçları, hedefleri ve bunlara ulaşmak amacıyla uygulanacak faaliyet/projelerinin yaklaşık maliyetlerinin belirlenmesi ile hazırlanan beş yıllık maliyet bilgileri aşağıdaki tabloda görülmektedir.

Maliyet Tablosu

STRATEJİK AMAÇ VE HEDEFLER	YILLAR İTİBARI İLE MALİYETLER				
	2014	2015	2016	2017	2018
AMAÇ 1 : Araştırma ve eğitim faaliyetlerinin kalitesinin yükseltilmesi için fiziki altyapıyı, kapalı mekanları ve sosyal donatıları geliştirmek	112.540.000	120.167.000	127.306.000	134.019.000	142.120.000
HEDEF :2015 yılı sonuna kadar Üniversitemiz merkez kampüs altyapısını tamamlamak	112.540.000	120.167.000	127.306.000	134.019.000	142.120.000
AMAÇ 2 : Bilimsel araştırma projeleri alt yapısını geliştirmek, ulusal ve uluslararası araştırma ve yayın sayısını arttırmak	64.780.000	69.019.000	73.160.000	76.549.000	80.201.000
HEDEF : Program dönemi boyunca ulusal ve uluslararası bilimsel toplantı ve aktivitelere katılım sayısı arttırılacaktır.	64.780.000	69.019.000	73.160.000	76.549.000	80.201.000
AMAÇ3 :Üniversitemiz merkez kütüphanesi bilgi kaynakları, hizmetleri teknolojik imkanlarının geliştirilmesi ve iyileştirilmesi-nin sağlanması	42.400.000	45.520.000	48.230.000	50.146.000	53.214.000
HEDEF : 2018 yılı sonuna kadar Üniversitemiz kütüphanesindeki basılı ve elektronik koleksiyonun güncellenmesi, geliştirilmesi tamamlanacaktır.	42.400.000	45.520.000	48.230.000	50.146.000	53.214.000
AMAÇ 4 : Eğitim ve öğretim kalitesinin artırılması	43.234.000	46.396.000	49.114.000	52.120.000	54.256.000
HEDEF : Program dönemi boyunca öğrenciler tarafından tercih edilen bir Üniversite olması sağlanacaktır.	43.234.000	46.396.000	49.114.000	52.120.000	54.256.000
AMAÇ 5 : Öğrenci kalitesinin yükseltilmesi	24.670.000	26.904.000	28.510.000	30.221.000	32.142.000
HEDEF : Program dönemi boyunca nitelikli öğrencilerin üniversitemizi seçmeleri için çalışma yapılacaktır.	24.670.000	26.904.000	28.510.000	30.221.000	32.142.000
AMAÇ 6 : Üniversitenin sağlık hizmetleri alanındaki hizmet kalitesi ve çeşitliliğinin artırılması	56.460.000	60.283.000	62.242.000	65.364.000	67.456.000
Hedef : Program dönemi boyunca nitelikli öğrencilerin üniversitemizi seçmeleri için çalışma yapılacaktır.	56.460.000	60.283.000	62.242.000	65.364.000	67.456.000
AMAÇ 7 : Üniversitemiz çalışanları ve öğrencilerini sportif faaliyetlere yönlendirmek, motivasyonlarını yükseltecek çalışmalar yapmak.	46.308.000	50.391.000	51.052.000	53.528.000	55.285.000
Hedef : Program dönemi boyunca Üniversite çalışanları ve öğrencilerin sportif faaliyetlerini arttırmak.	46.308.000	50.391.000	51.052.000	53.528.000	55.285.000
MALİYETLER TOPLAMI	390.392.000	418.680.000	439.614.000	461.947.000	484.674.000

*2013 yılı bütçesine yaklaşık %6 defletör uygulanarak hesaplama yapılmıştır.

**5.KAYNAK İHTİYACI**

5018 sayılı Kamu Malî Yönetimi ve Kontrol Kanununda stratejik plan, “*kamu idarelerinin orta ve uzun vadeli amaçlarını, temel ilke ve politikalarını, hedef ve önceliklerini, performans ölçütlerini, bunlara ulaşmak için izlenecek yöntemler ile kaynak dağılımlarını içeren plan*” şeklinde tanımlanmıştır.

Bu bölümde Üniversitemizin öngördüğü kaynaklara yer verilmektedir. Planın maliyetlendirilmesinde Üniversite kaynaklarının geçilmemesine özen gösterilmiştir. Bu nedenle bazı stratejilerimizin daha düşük maliyetli stratejilerle değiştirilmesi zorunluluğu ortaya çıkmıştır.

Kuruluşun amaç ve hedeflerine yönelik stratejiler doğrultusunda gerçekleştirilecek faaliyet ve projeler için tahsis edilmesi öngörülen kaynak ihtiyacı aşağıdaki tabloda özetlenmiştir:

KAYNAKLAR	2014	2015	2016	2017	2018
Hazine yardımı	355.141.000	381.018.000	400.069.000	420.425.000	441.078.000
Özgelir					
• Döner Sermaye	600.000	650.000	683.000	717.000	753.000
• İkinci Öğretim	11.000.000	12.000.000	12.600.000	13.230.000	13.891.000
•Yaz Okulu	220.000	250.000	263.000	276.000	290.000
• Tezsiz Yüksek Lisans	140.000	150.000	158.000	166.000	174.000
• Uzaktan Öğretim	10.000	10.000	11.000	12.000	12.000
• Kira Geliri	3.238.000	3.416.000	3.586.000	3.765.000	3.953.000
• Araştırma Proje Gelirleri (Döner Ser.Gelen)	5.464.000	5.776.000	6.064.000	6.367.000	6.685.000
• Öğrenci Katkı Payı Telafi Geliri	14.579.000	15.410.000	16.180.000	16.989.000	17.838.000
TOPLAM	390.392.000	418.680.000	439.614.000	461.947.000	484.674.000

*2013 yılı bütçe gelirlerine %6 deflatör uygulanarak hesaplanmıştır.

Amaçlarımıza yönelik olarak gerçekleştireceğimiz faaliyet ve projeler kapsamında hesapladığımız miktar planın beş yılına eşit oranda dağıtılmıştır. Ancak gerek Üniversitemizin özgelirlerinde yıllar itibarıyla meydana gelen değişim, gerekse Ülkemizin içinde bulunduğu hızlı sosyo-ekonomik değişikliklere dikkate alındığında tahsis edilmesi düşünülen kaynak ihtiyacının yıllar itibari ile değişmesi kaçınılmazdır

**6.İZLEME VE DEĞERLENDİRME**

İzleme stratejik planda ortaya konulan hedeflere ilişkin gerçekleştirmelerin sistematik olarak takip edilmesi ve raporlanmasıdır. Değerlendirme ise, uygulama sonuçlarının stratejik amaç ve hedeflere kıyasla ölçülmesi ve söz konusu amaç ve hedeflerin tutarlılık ve uygunluğunun analizidir.

Stratejik planda yer alan amaç ve hedefleri gerçekleştirmeye dönük proje ve faaliyetlerin uygulanabilmesi için amaç, hedef ve faaliyetler bazında sorumluların kimler/hangi birimler olduğu, ne zaman gerçekleştirileceği, hangi kaynakların kullanılacağı gibi hususların yer aldığı bir eylem planı hazırlanarak izleme ve değerlendirmenin daha etkin bir şekilde yapılmasına olanak sağlanmıştır.

Amaç ve hedeflerin gerçekleştirilmesine ilişkin gelişmelerin performans göstergelerinin ölçülmesi ile bunların raporlanması, ilgili taraflar ile kurum içi ve kurum dışı paydaşların değerlendirmesine sunulması, izlemeye olanak sağlayan faaliyetler olacaktır.

Birimlere ayrılacak yıllık cari bütçeler kapsamında rahatlıkla yürütülebilecek, bir başka deyişle stratejik plan bütçesi çerçevesinde özellikle bütçe tahsisi gerektirmeyen öngörülmüş veya ileride öngörülebilecek stratejik faaliyetler hiç aksatılmadan devam ettirilecektir.

İzleme ve değerlendirme süreci Strateji Geliştirme Daire Başkanlığı koordinasyonunda yürütülecektir. Daire Başkanlığı, faaliyetleri yürütmekte görevli tüm birimlerin yıllık olarak hazırlayacakları raporlara istinaden stratejik planın gerçekleşme oranlarını, sorunları ve gerekli düzenleme önerilerini içeren raporları üst yönetime sunacaktır.

2009-2013 Stratejik Planının Değerlendirilmesi

5018 sayılı Kamu Mali Yönetimi ve Kontrol Kanunu'nun 9 uncu maddesinde kamu idarelerinin stratejik plan hazırlamaları zorunlu kılınmıştır. Üniversitemiz ilk stratejik planı 2009-2013 yılları için hazırlanmış ve uygulamaya konmuştur.

Eğitim Öğretime İlişkin Stratejik Hedefler

Üniversitemizde Eğitim Bilimleri Enstitüsünün kurulmamış olması zayıf yönlerimiz arasında gösterilmiştir. Program dönemi içerisinde Eğitim Bilimleri Enstitüsü kurulmuş, eğitim öğretim ve araştırma etkinlikleri aracılığıyla lisansüstü düzeyde sosyal, kültürel, sanatsal ve bilimsel alanlara duyarlı, akademik yeterliğe sahip araştırmacılar ve uzmanlar yetiştirilmektedir.



Atatürk Üniversitesi, MEVLANA, ERASMUS, SOCRATES, FARABİ gibi ulusal ve uluslararası öğretim üyesi ve öğrenci değişim programları çerçevesinde, yurtdışına çok sayıda öğrenci gönderen üniversitelerden biridir.

Açıköğretim Fakültesi, Uzaktan Eğitim Faaliyeti ve Sürekli Eğitim Faaliyeti Üniversitemizin güçlü yönleri arasında değerlendirilmektedir.

Üniversitemiz Tıp Fakültesinde İngilizce Tıp Programı açılmış bulunmaktadır.

Öğrenci ve Mezunlara Yönelik Stratejik Hedefler

Üniversitemizde 200'e yakın öğrenci kulübü bulunmaktadır. Öğrenci kulüplerimiz yapmış oldukları sosyal ve kültürel faaliyetlerle Üniversitemize değer katmaktadırlar.

Atatürk Üniversitesi Mezunları Geleneksel Buluşmaları; Üniversitemiz mezunlarıyla her yıl Ülkemizin güzide şehirlerinden birinde yapılmaktadır. Bu kapsamda çeşitli sosyal kültürel etkinlikler düzenlenmekte, tarihi ve turistik yerler gezilmektedir.

Üniversitemiz Fiziksel ve Teknolojik Altyapısının İyileştirilmesine Yönelik Hedefler

Açık ve kapalı futbol basketbol ve tenis kortu : Üç adet kapalı spor sahası (1 Adet futbol, 1 adet basketbol sahası, 1 adet tenis kortu) ve Üç adet açık spor sahası (1 Adet futbol, 1 adet basketbol sahası, 1 adet tenis kortu) yapım işi (4758 m²) 2010 yılında tamamlanmıştır.

Hukuk Fakültesi hizmet binası (16759,11 m²) çalışmalar devam etmekte olup 2013 yılı sonunda tamamlanması planlanmaktadır. Oltu Yer Bilimleri Fakültesi hizmet binası (20.124 m²) 2013 yılında tamamlanmıştır. Veteriner Fakültesi hizmet binası (19.600 m²) 2013 yılı sonunda bitirilmesi planlanmaktadır. Açık Öğretim Fakültesi hizmet binası (7.500 m²) 2011 yılında tamamlanmıştır.

Araştırma ve Uygulama Hastanesi Kalp Merkezi hizmet binası (18510 m²) 2012 yılında tamamlanmış şehrimizde ve bölgemizdeki hastalara hizmet vermeye başlamıştır.

Merkezi Araştırma Laboratuvarları (5140 m²) 2012 yılında tamamlanmıştır.

Yarı Olimpik Yüzme Havuzu ve Spor Kompleksi (6000 m²) 2013 yılı içerisinde tamamlanması planlanmaktadır.

18 Metre tırmanma kapasiteli kartal tırmanma, 20 metre tırmanma kapasiteli buz tırmanma ve 1360 metrekare alan üzerine inşa edilmiş buz pateni pistinden oluşan Kartal Tırmanma kulesi 2009 yılında tamamlanmış ve hizmete açılmıştır.

Atatürk Üniversitesi Merkez Yerleşke Yol ve Asfalt Yapım İşİ (120.000 m²) 2011 yılında tamamlanmıştır. Atatürk Üniversitesi Isı Merkezi ve Eşanjör



Dairelerinin Tadilatı, Yemekhaneye Buhar Kazanı Konulması ve Isı Kanalları yapımı ve yenilenmesi Yapım İşi (1.676 m²) 2012 yılında tamamlanmıştır.

Üniversite Sanayi İşbirliği

Üniversite-sanayi işbirliği yerel ekonomiye katkı sağlayan değerlerin keşfi ve bu değerlerin verimli bir şekilde kullanılması bakımından büyük önem taşımaktadır. Üniversitemiz yerleşkesinde yer alan Ata Teknokent ve Ata Teknokent'e bağlı olan Teknoloji Transfer Ofisi üniversite-sanayi işbirliğine katkı sağlamak üzere birçok imkan sağlamaktadır. Organizasyon yapısında üniversiteler, akademisyenler, şirketler, girişimciler, öğrencileri bulunduran Teknoloji Transfer Ofisimiz ar-ge, inovasyon, nitelikli işgücü gibi konularda potansiyel hizmet vermektedir.